

**UNIVERZITA KARLOVA V PRAZE**  
**FAKULTA TĚSNÉ VÝCHOVY A SPORTU**

„Zvláštní skutečnosti“

Č.j.:

Počet listů:

**PLÁN KRIZOVÉ PŘIPRAVENOSTI**  
**UNIVERZITY KARLOVY V PRAZE**  
**FAKULTY TĚLESNÉ VÝCHOVY A SPORTU**

Zpracoval:

Ing.Milan Skrbek, referent CO, UK FTVS

Vladimír Urban, osoba odborně způsobilá v PO a prevenci rizik, UK FTVS

# **OBSAH PLÁNU KRIZOVÉ PŘIPRAVENOSTI**

## **A.**

### **ZÁKLADNÍ ČÁST**

- I. Působnost, odpovědnost a úkoly zpracovatele plánu krizové připravenosti**
- II. Charakteristika organizace krizového řízení**
- III. Krizová rizika a zajištění krizových opatření**

## **B.**

### **OPERATIVNÍ ČÁST**

- I. Přehled sil a prostředků pro řešení krizových situací**
- II. Operační plány**
- III. Plán akceschopnosti krizového štábu**
- IV. Plán materiálního a zdravotnického zabezpečení**

## **C.**

### **POMOCNÁ ČÁST**

- 1. Organizační řád krizového štábu fakulty**
- 2. Přehled krizové a ostatní související legislativy**

A.  
**ZÁKLADNÍ ČÁST**

A / I.

**PŮSOBNOST, ODPOVĚDNOST  
A ÚKOLY ZPRACOVATELE  
PLÁNU KRIZOVÉ PŘIPRAVENOSTI**

**FAKULTA TĚSNÉ VÝCHOVY A SPORTU**

Adresa: José Martího 31, 162 52 Praha 6

Telefon: + 420 220 171 111 (ústředna)

+ 420 220 172 000 (recepce)

**Děkanka fakulty**

doc. MUDr. Eva Kohlíková, CSc.

E mail: kohlikova@ftvs.cuni.cz

Tel.: + 420 220 172 213

**Tajemník fakulty**

Ing. Radim Zelenka, Ph.D.

E-mail: rzelenka@ftvs.cuni.cz

Tel.: + 420 220 172 370

**Referent ochrany obyvatelstva (CO):**

Ing. Milan Skrbek

E-mail: skrbek@ftvs.cuni.cz

Tel.: +420 220 173 045

## Vymezení odpovědnosti zpracovatele plánu krizové připravenosti a jeho působnost pro řešení krizových situací

Podle § 2 zákona č. 240/2000 Sb., o krizovém řízení v platném znění (dále jen „krizový zákon“), se rozumí krizovým řízením souhrn řídicích činností orgánů krizového řízení zaměřených na analýzu a vyhodnocení bezpečnostních rizik a plánování, organizování, realizaci a kontrolu činností prováděných v souvislosti s přípravou na krizové situace a jejich řešením.

Referent ochrany obyvatelstva jako přímý zpracovatel plánu krizové připravenosti (dále jen „PKP“) odpovídá za komplexní zajišťování úkolů souvisejících s prevencí a řešením krizových situací, brannou pohotovostí státu, případným válečným stavem a jinými mimořádnými situacemi.

V rámci uvedené odpovědnosti řeší úkoly zejména v těchto oblastech:

- obrany, ochrany a bezpečnosti,
- mobilizační přípravy,
- přípravy k civilní ochraně obyvatelstva,

Realizace výše uvedených úkolů se v běžné náplni soustřeďuje na tvorbu, novelizaci a aktualizaci krizových, havarijních a povodňových plánů, plánů dosažitelnosti a vyrozumění vedoucích akademických funkcionářů fakulty, jejich kateder a součástí. Při řešení krizových situací spolupracuje s Bezpečnostním odborem rektorátu Univerzity Karlovy v Praze a Integrovaným záchranným systémem hl. m. Prahy.

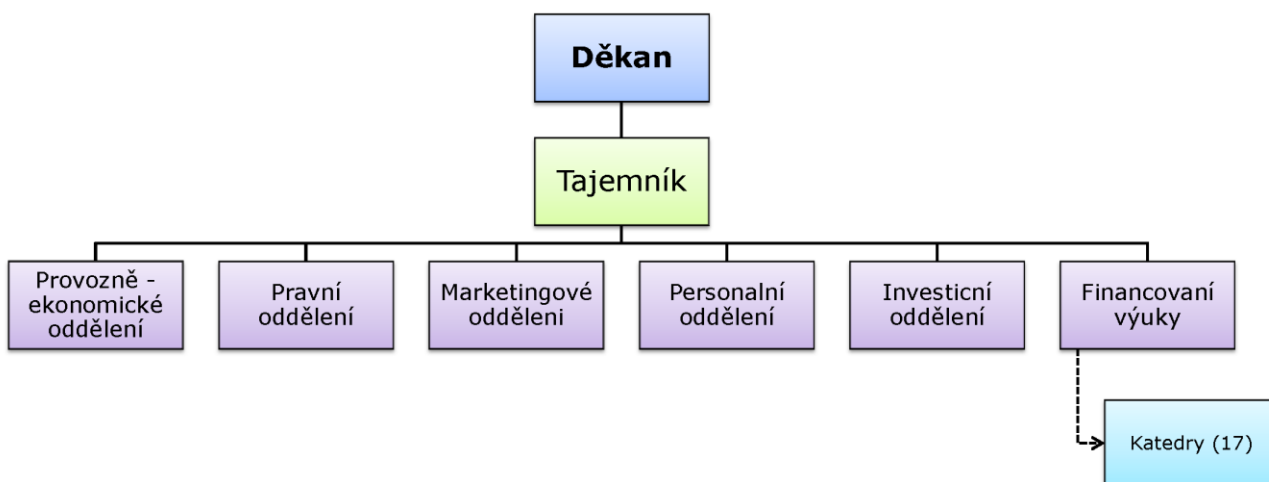
## A / II.

# CHARAKTERISTIKA

# ORGANIZACE KRIZOVÉHO ŘÍZENÍ

## II. CHARAKTERISTIKA ORGANIZACE KRIZOVÉHO ŘÍZENÍ

Organizační struktura fakulty:



Adresa: UK FTVS  
José Martího 31  
162 52 Praha 6

IČ: 00216208

DIČ: CZ00216208

Na fakultě jsou zřízeny tyto organizační útvary:

- Úsek akademický
- Úsek technicko – hospodářský

Organizační struktura fakulty a působnost jednotlivých organizačních celků se za krizových stavů nemění.

## A / III.

# KRIZOVÁ RIZIKA

# A ZAJIŠTĚNÍ PROTIKRIZOVÝCH OPATŘENÍ

### Charakteristika krizových stavů

Limitujícím prvkem pro vznik krizové situace je dle Ústavního zákona č. 110/1998 Sb., o bezpečnosti ČR, v platném znění, rozsah ohrožení nebo narušení bezpečnosti státu, při němž již nejsou příslušné orgány schopny tuto situaci řešit standardními prostředky, kterými jsou v rámci svých pravomocí vybaveny.

Krizová situace zahrnuje nejen vojenské ohrožení (vojenská krizová situace), ale též ohrožení při vzniku živelních pohrom, ekologických katastrof, průmyslové havárie velkého rozsahu, hrozbu nebo provedení závažných teroristických akcí – aktivity vnitrostátního nebo mezinárodního zločinu a terorismu, hrozbu pumovým atentátem aj. (nevojenské krizové situace).

### Druhy krizových stavů:

- nouzový stav
- stav ohrožení státu
- válečný stav

**Nouzový stav** - se vyhláší při vzniku nebo hrozbě vnitřního ohrožení státu či jeho územně správního obvodu, kdy jsou ve zvýšené míře ohroženy životy, zdraví, majetkové hodnoty anebo vnitřní pořádek a bezpečnost.

**Stav ohrožení státu** - má specifickou (smíšenou) povahu. Lze jej vyhlásit jak při vzniku vnitřního nebezpečí jako civilní krizový stav, tak i jako vojenský krizový stav při vzniku nebo hrozbě vojenského nebezpečí. Pokud je vyhlášen jako civilní krizový stav, je nejvyšším krizovým stavem pro krizové situace, které nesouvisí s obranou státu. Zákony o krizovém řízení a o integrovaném systému počítají s možností vyhlásit stav ohrožení státu i za mimořádných událostí, které jsou např. výsledkem přírodních vlivů (povodně, požáry, zemětřesení aj).

**Válečný stav** - je vojenským krizovým stavem, který se vyhláší při vzniku vnějšího nebo vnitřního vojenského nebezpečí (ohrožení) státu. Válečný stav se vyhláší jen pro celé území státu.

Při nevojenském ohrožení se **nouzový stav** vyhláší na dobu nejvýše **30 dnů**. Tuto dobu lze prodloužit na dobu nezbytně nutnou k odstranění mimořádné události. Krizové stavy lze prodloužit vždy jen o dobu, která je nejvýše přípustná pro jejich účinnost. Doba, na níž lze nouzový stav vyhlásit může být i kratší než stanoví právní předpisy. Totéž platí pro případ prodloužení jejich platnosti.

Při vojenském ohrožení se účinnost stavu ohrožení státu nebo válečného stavu časově **neomezuje**.

### **Možné krizové situace**

1. Havárie velkého rozsahu způsobená vybranými nebezpečnými chemickými látkami a chemickými přípravky.
2. Technologické havárie – požáry, výbuchy, destrukce.
3. Radiační havárie.
4. Povodně a záplavy.
5. Narušení hrází významných vodohospodářských děl s následným vznikem zvláštní povodně.
6. Hrozba nebo provedení závažných teroristických akcí – aktivity vnitrostátního nebo mezinárodního zločinu a terorismu, hrozba pumovým atentátem.

### **Charakteristika a možné dopady krizových situací**

#### **1. Havárie velkého rozsahu způsobená vybranými nebezpečnými chemickými látkami a chemickými přípravky**

Postižení zdravotního stavu obyvatelstva ve velkém rozsahu, nevratné zdravotní změny – intoxikace, poleptání, genetické změny, alergie, postižení funkčnosti lidských orgánů aj.

Rizikovým územím je celé teritorium hl. m. Prahy.

#### **2. Technologické havárie – požáry, výbuchy, destrukce**

Při silném výbuchu dochází k poškození zdravotního stavu obyvatelstva ve velkém rozsahu, vznikají nevratné zdravotní změny - mechanické úrazy, postižení pohybového ústrojí, popáleniny, psychické poruchy aj. Následky výbuchu bývají značné a závažné - mechanické poruchy staveb popř. jejich zhroucení, zranění až usmrcení osob v blízkosti výbuchu účinkem tlakové vlny případně výbuchem odmrštěnými předměty. Sekundárním následkem výbuchu vzniká velmi často panika.

Rizikovým územím je celé teritorium hl. m. Prahy.

#### **3. Radiační havárie**

V jaderně energetickém zařízení (JEZ) může docházet k drobnějším poruchám a menším haváriím. Nadprojektové havárie JEZ s výronem radioaktivních a toxických látek do okolního životního prostředí a sídelních aglomerací v jeho okolí jsou vzhledem k nevratnosti působení jaderného záření na vše živé svými následky nejrizikovější.

Na území hl. m. Prahy se nachází jaderné zařízení na Fakultě jaderné fyziky v Troji, kde je školní reaktor o výkonu 5 kW. V Ústavu jaderného výzkumu v Řeži (sev. 8 km Praha) jsou dva výzkumné reaktory o výkonu 0 – 10 MW, současně se v tomtéž prostoru nachází sklad vyhořelého paliva a sklad vysoce aktivních radioaktivních odpadů. Ostatní zdroje záření, jako např. rentgenové přístroje, nebudou mít vliv na hodnocené atributy společnosti. Území hl. m. Prahy však může být ohroženo radiační havárií vzniklou z „vnitřních“ příčin (technologická havárie JEZ na území ČR nebo mimo něj) nebo radiační havárií vzniklou z „vnějších“ příčin (teroristická hrozba).

V důsledku uvedených poruch a havárií dochází k ohrožení lidských životů a zdraví ve velkém rozsahu, ohrožení všech biologických druhů s následkem na kvalitu potravin, znehodnocení vodních zdrojů, omezení dodávek elektrického proudu, omezení pohybu osob, zničení energetického zdroje, zhoršení sociální situace, panika, obavy, hysterie.

Rizikovým územím je celé teritorium hl. m. Prahy.

#### **4. Povodně a záplavy**

Vlivem povodně a záplav dochází k poškození lidského zdraví, k utonutím, poškození až zničení staveb a obydlí, komunikačních sítí, poškození až vyřazení elektrických rozvodů, narušení potrubních systémů produktovodů (plyn, vodovodní a kanalizační řad, ropovody aj.) a znehodnocení vodních zdrojů. Následně vznikají hnilobné a rozkladné procesy mající za následek vznik epidemií, narušení skladového hospodářství potravin, spotřebního zboží, poškození až zničení organických materiálů textilií, dřeva atd.

Rizikovým územím jsou údolí Vltavy, Berounky a potoků protékajících hl. m. Prahou, tedy nejniže položená místa Prahy.

#### **5. Narušení hrází významných vodohospodářských děl se vznikem zvláštní povodně**

Dochází ke zničení přehradního tělesa, devastaci svahů přehrady, k obrovským škodám v údolí pod přehradou, ke ztrátám na lidských životech, jsou ničena lidská obydlí, infrastruktura sítě, komunikace, průmyslové závody, zemědělská produkce a lesní porosty.

Území hl. m. Prahy a určité objekty UK jsou z hlediska zvláštní povodně ohroženy vodními díly Vltavské kaskády, zejména vodními díly Orlík a Slapy. V případě vzniku zvláštní povodně nelze vyloučit značné ztráty na životech osob z důvodů opožděné reakce na výzvy k opuštění ohrožených prostorů, destrukce objektů, zaplavení úseků metra atd.

Rizikovým územím je celé údolí koryta Vltavy.

#### **6. Hrozba nebo provedení závažných teroristických akcí – aktivity vnitrostátního nebo mezinárodního zločinu a terorismu**

Hrozba nebo provedení teroristických akcí (hrozba pumovým atentátem) mohou být vyvolány bez zjevné (přímé) příčiny. Vyznačují se nekompromisními, stupňovanými a obtížně splnitelnými požadavky teroristů a jejich nepředvídatelnými reakcemi. Průběh akcí nelze zpravidla časově a obsahově vymezit a může mít značný vliv na normální fungování UK. Následkem jsou ztráty na životech, značné materiální škody na objektech, obavy, strach, panika i hysterie a narušení chodu UK.

Hrozba nebo provedení závažných teroristických akcí mohou zasáhnout přímo objekty UK, ohrožení může vzniknout i v důsledku hrozby nebo provedení závažných teroristických akcí v blízkosti UK.

Rizikovým územím je celé teritorium hl. m. Prahy

## B. OPERATIVNÍ ČÁST

- I. Přehled sil a prostředků pro řešení krizových situací**
- II. Operační plány**
- III. Plán akceschopnosti krizového štábu UK v Praze**
- IV. Plán materiálního a zdravotnického zabezpečení**

## B / I. PŘEHLED SIL A PROSTŘEDKŮ PRO ŘEŠENÍ KRIZOVÝCH SITUACÍ

### **Krizový štáb.**

Aktivace krizového štábu se provádí v případě hrozby nebo vzniku krizové situace a mimořádné události k řízení zásadních opatření k zachování řádného chodu fakulty. O aktivaci krizového štábu rozhoduje děkan, tajemník, kteří současně stanoví čas a místo úvodního společného jednání krizového štábu a stálé pracoviště vybavené potřebným spojením a výpočetní technikou.

Složení krizového štábu:

- vedoucí KŠ – děkan
- členové štábu:
  - tajemník
  - vedoucí provozně-ekonomického úseku (referent CO)
  - správce sportovišť Nosticova, správce Troja
  - další pracovníci podle rozhodnutí vedoucího KŠ

Specifické odborné činnosti potřebné k řešení krizové a mimořádné situace jsou zabezpečovány v návaznosti na prvky Integrovaného záchranného systému, v součinnosti s bezpečnostním odborem RUK, případně odborem krizového řízení Magistrátu hl. m. Prahy. KŠ se ve své činnosti řídí organizačním řádem – viz část C.

### **Referent CO plní tyto úkoly:**

- včas varuje zaměstnance a studenty před hrozícím nebezpečím a organizuje jejich případnou evakuaci,
- při ohrožení fakulty povodní - koordinuje činnost v ohrožených objektech při ochraně před povodní, udržuje součinnost s protipovodňovými složkami HMP,
- zabezpečuje plnění nařízených opatření při vyhlášení krizové situace, při níž je vyhlášen stav nebezpečí, nouzový stav nebo stav ohrožení státu podle zákona č. 240/2000 Sb., o krizovém řízení a o změně některých zákonů (krizový zákon) v platném znění,
- zabezpečuje aktuálnost dokumentace krizového řízení.



Při zásahu:

- zodpovídá za realizaci rozhodnutí děkana, tajemníka nebo krizového štábu a kontroluje jejich provedení,
- organizuje součinnost se všemi spolupůsobícími záchrannými složkami v areálu fakulty,
- vede jednoduchou výkazovou dokumentaci.

Za krizové situace:

- udržuje nepřetržitou součinnost s bezpečnostním odborem RUK, a organizuje opatření pro ochranu zaměstnanců a studentů fakulty před hrozícím nebezpečím,
- zabezpečuje podmínky pro činnost krizového štábu rektorátu a plní funkci jeho sekretariátu.

Na základě vzniklé krizové situace mohou být ze zaměstnanců fakulty vytvořeny níže uvedené síly a prostředky k řešení krizových situací:

- provozní družstvo zabezpečuje funkčnost technických prostředků a fakulty,
- výdejní družstvo prostředků individuální ochrany (PIO). Vytváří se v případě převzetí PIO od hasičského záchranného sboru hl. m. Prahy (HZS). Převzetí a návoz materiálu ze skladu HZS hl. m. Prahy řeší bezpečnostní odbor v součinnosti s HZS hl. m. Prahy.

Provozní družstvo plní tyto úkoly:

- zná přesnou dislokaci uzávěrů a průchodů inženýrských sítí v objektech fakulty,
- zná provozovatele uzávěrů plynu, vody, elektrické energie v bezprostřední blízkosti vně areálu fakulty,
- zná propustnost a dislokaci kanalizační sítě,
- zabezpečuje potřebný materiál k odstranění běžných poruch na inženýrských sítích,
- podle daných možností zabezpečuje z vlastních a náhradních zdrojů dodání vody elektrické energie a potřebných materiálů do prostorů prováděných záchranných prací,
- aktivně získává informace o rozsahu škod po havárii nebo napadení. Bezprostředně je hlásí tajemníkovi, referentu CO nebo krizovému štábu s návrhy na opatření k jejich zmírnění nebo likvidaci,
- zabezpečuje provádění záchranných prací podle pokynů velitele zásahu integrovaného záchranného systému.

Výdejní družstvo prostředků individuální ochrany plní tyto úkoly:

- odpovídá za převzetí, přepravu a předání PIO,
- jednotlivé druhy materiálu označuje skladovými štítky a vede přehled o předání a výdeji,
- prostředky předá veliteli krytového družstva a osobám, které se v době krizové situace budou trvale nacházet v objektech fakulty,
- vede přehled o počtech vydaných ochranných prostředků,
- provádí dezinfekci vrácených PIO a jejich další uskladnění,
- zajišťuje odvoz poškozených PIO a jejich výměnu za nepoškozené.

Při vyhlášení **stavu ohrožení státu nebo válečného stavu** zabezpečí materiální vybavení HZS hl. m. Prahy.

Další síly a prostředky v rámci řešení krizové situace budou vyžadovány cestou krizového štábu hl. m. Prahy.

## B / II.

# OPERAČNÍ PLÁNY

### OBSAH:

1. PLÁN ČINNOSTI PŘI ÚNIKU PRŮMYSLOVÝCH ŠKODLIVIN
2. POVODŇOVÝ PLÁN
3. PLÁN ČINNOSTI PŘI VYHLÁŠENÍ SIGNÁLU „ZÁTOPOVÁ – PRŮLOMOVÁ VLNA“
4. EVAKUAČNÍ PLÁN
5. ČINNOST PŘI HROZBĚ TERORISTICKÝM ÚTOKEM
6. ČINNOST PŘI PŘÍJMU PODEZŘELÉ ZÁSILKY

#### 1. PLÁN ČINNOSTI PŘI ÚNIKU PRŮMYSLOVÝCH ŠKODLIVIN

Objektivním důsledkem rozvoje chemického, farmaceutického průmyslu, chemizace průmyslové a zemědělské výroby, stárnutí technologických zařízení a selhávání lidského faktoru je nárůst průmyslových havárií spojených s únikem nebezpečných škodlivin.

V současné době jsou velkým nebezpečím možné havárie cisteren kamionů a vagónů převážejících jedy a škodliviny po komunikacích hl. m. Prahy. Vedle toho se ve světě stále častěji vyskytují případy, kdy nebezpečné látky unikají v důsledku teroristických akcí. Právo znát povahu, pohyb a účinky škodlivých látek, které mohou ohrozit zdraví a životy lidí je jedním ze základních práv každého občana ČR.

#### Vyrozumění o úniku škodlivin

K informování pracovníků a studentů bude použito sirén, dále všech místních sdělovacích prostředků jako městský rozhlas, televize, regionální rozhlasové stanice, policie, hasiči, specializované vozy apod, které budou vysílat zprávu, na příklad: „Pozor, došlo k úniku nebezpečné škodliviny - chlór z úpravny vody podolské vodárny. *Okamžitě vstupte do nejbližšího domu, do vyšších pater. Přidržíte vlhkou tkaninu na ústech a nosu. Čekajte na oznámení konce poplachu.*“

V objektu fakulty budou zaměstnanci navíc upozorněni elektronickou poštou nebo telefonicky. Při větším rozsahu havárie může být vyhlášen signál - VŠEOBECNÁ VÝSTRAHA.

#### Bezprostřední činnost zaměstnanců po vyhlášení informace o úniku nebezpečné škodliviny

Uzavřený stavební objekt vytváří důležitou izolační vrstvu mezi námi a náhodně rozptýlenými toxickými plyny. Na svém pracovišti okamžitě uzavřete okna, dveře, případně ventilační otvory. Pokud je to možné, zdržujte se v místnosti na odvrácené straně oken. Nemá-li místnost přívod vody, přineste ji do místnosti ve vhodné nádobě (3 - 5 litrů).

Obecně platí zásada, že jakékoliv ukrytí v budově je lepší než setrvání na otevřeném prostranství. Proti účinkům nebezpečných látek zejména v době míru, je nejvhodnější prostor ve vyšších patrech budov, nejlépe na odvrácené straně budovy od směru místa výronu nebezpečné látky.

Pokud je to proveditelné, utěsněte navíc okna a dveře izolační páskou k účinnějšímu zamezení průniku škodlivin do místnosti (snížení průniku až 10 x). V případě průniku (kašel, slzení) si

přítiskněte k ústům a nosu tampony namočené ve vodě, krátkodobě i kapesník nebo jinou tkaninu. Zachovejte klid a pokud možno zbytečně nevyházejte. Mějte stále připraveny tampony a vodu (měnit). Po dobu ohrožení nejíst, nepít a nekouřit. Neblokovat telefonní linky dlouhými hovory!

Většina škodlivých plynů především chlóru a jeho komponenty jsou těžší než vzduch, proto se osoby nemají zdržovat ve sklepích a v suterénu. O konci poplachu budou informovat sdělovací prostředky. Přibližně po 30 minutách od ukončení poplachu je nutno místnosti a chodby vyvětrat.

### **Dislokace a identifikace možných zdrojů zamoření**

Obyvatelé Prahy jsou ohroženi škodlivinami ze stacionárních a mobilních zdrojů.

V Praze může být občan zasažen přibližně 50 škodlivinami ze stacionárních zdrojů, které tvoří podniky skladující více než 1 tunu škodlivin. Dalších asi 89 podniků skladuje velké množství materiálu, jehož hořením se uvolňuje nebezpečný chlór a dioxin. Hořením podlahových krytin, barev, laků, některých umělých hnojiv a hmot se většinou uvolňují nebezpečné sloučeniny chlóru.

### **Možné mobilní zdroje ohrožení**

Naše a cizí kamiony (obsah 40 - 44 t. chemikálií) projíždějící po našich silnicích a dálnicích často nedodržují základní bezpečnostní normy, které běžně platí ve státech Evropské unie. Obdobná situace je u železničních vagonů projíždějících Prahou nebo jsou krátkodobě odstaveny na pražských nádražích. Objekty fakulty se nenacházejí v bezprostřední blízkosti těchto nebezpečných míst, tudíž vážné ohrožení zdraví zaměstnanců nehrozí.

Největšími stacionárními zdroji chlóru v Praze jsou Vodárna Podolí, Pražské vodárny Praha 3, Thomayerova nemocnice a Fakultní nemocnice Motol.

### **Nejběžnější škodliviny, jejich charakteristika a ochrana při zasažení**

Nejpoužívanějšími škodlivinami bezprostředně ohrožujícími život a zdraví obyvatel Prahy jsou čpavek a chlór.

**ČPAVEK NH 3** Bezbarvý čpavý plyn, lehčí než vzduch. Již nepatrné množství lze rozpoznat čichem, což je výhodné pro rychlé zjištění čpavkové havárie.

Pokyny a doporučení při čpavkové havárii:

- uvědomit si zdroj možného ohrožení - množství, vzdálenost, směr větru,
- podle možnosti namočit kapesník a přiložit na ústa a nos jako provizorní filtr,
- bez pokynů neopouštět budovu.

První pomoc při otravě čpavkem:

- přiložit přes nos a ústa tampon, kapesník namočený ve vodě,
- dobře vypláchnout oči, pokožku umýt proudem vody,
- zajistit teplo a klid ve stabilizované poloze (polosedě),
- při poruše dýchání a srdeční činnosti zajistit umělé dýchání s nepřímou srdeční masáží.

**CHLÓR CL 2 A JEHO SLOUČENINY** Žlutozelený, dráždivě páchnoucí plyn. Již malé množství lze zjistit drážděním nosohltanu a spojivek. Chlór je těžší než vzduch, proto k ochraně a ukrytí je **VYLOUČENO POUŽITÍ SKLEPNÍCH MÍSTNOSTÍ.**

Pokyny a doporučení při chlórové havárii:

- jako provizorní filtr použít kapesník namočený ve vodě nebo podle možnosti v roztoku jedlé sody,
- bez pokynů neopouštět budovu.

První pomoc při otravě chlórem:

- přiložit přes nos a ústa kapesník namočený ve vodě,
- zajistit naprostý klid a teplo ve stabilizované poloze (polosedě) ,

- uvolnit co nejvíce dýchací cesty (povolit oděv u krku, zaklonit hlavu). Přivolat lékaře a zajistit co nejrychlejší odvoz do nemocnice,
- při zástavě dechu okamžitě zavést umělé dýchání.

K otoku plic může dojít i po 2 dnech po nadýchání. Nepodceňovat proto dýchací potíže a vždy vyhledat lékařskou pomoc.

## 2. POVODŇOVÝ PLÁN

**Obsah:**

1. Ohrožené objekty
2. Prevence a ochrana objektů před zaplavením
3. Činnost při jednotlivých stupních povodňové aktivity (SPA)
4. Plány přesunu materiálu
5. Kontroly a přípravná opatření
6. Opatření po povodni
7. Povodňová kniha

### 1. Ohrožené objekty

Podle matematického modelu povodně a zkušeností z povodní r. 2002 a 2013 se v zátopovém území Vltavy v Praze nachází loděnice Troja a tělocvična v Nosticově ulici.

**Povodňový štáb fakulty:**

- vedoucí – děkan
- členové – tajemník, referent CO, správce sportovišť Nosticova, správce Troja

### 2. Prevence a ochrana objektů před zaplavením

Opatření a konkrétní úkoly vyplývající z povodňového plánu řídí povodňový štáb.

**Ochrana elektrorozvodů.** Trafostanice - utěsnit vstupy kabelů do trafostanice z kolektoru asfaltem. Odpojení trafostanice od sítě provede správce trafostanice nebo majitel objektu o odpojení požádá.

**Rozvody.** Vstupy kabelů do rozvodny těsní se nejlépe asfaltem nebo speciální izolační pěnou. Dveře do rozvodny utěsnit voduvzdornou izolací (pěnou). Správce objektu zajistí odpojení rozvodny od rozvodné sítě.

**Pokud bude nutné při 3. stupni povodňové pohotovosti, případně extrémním ohrožení odpojit rozvodnu od rozvodné sítě, o této skutečnosti budou informováni KŠ zaměstnanci údržby.**

### 3. Činnost při jednotlivých stupních povodňové aktivity (SPA)

**Stupně povodňové pohotovosti v Praze (podle průtoku Vltavy v m<sup>3</sup> stanice Praha - Chuchle):**

- |  |                           |
|--|---------------------------|
| 1. stupeň - průtok 450 m <sup>3</sup> /s   | BDĚLOST (nastává)         |
| 2. stupeň - průtok 1 000 m <sup>3</sup> /s | POHOTOVOST (vyhlašuje se) |
| 3. stupeň - průtok 1 500 m <sup>3</sup> /s | OHROŽENÍ (vyhlašuje se)   |
| - průtok 3 450 m <sup>3</sup> /sec.        | EXTRÉMNÍ OHROŽENÍ         |

#### 1. stupeň povodňového nebezpečí – „STAV BDĚLOSTI“

výška hladiny Vltavy v Chuchli **120 cm, průtok 450 m<sup>3</sup>/sec.**

## **Opatření a činnost:**

Referent CO ihned informuje tajemníka o vyhlášení 1. stupně povodňové aktivity.

Tajemník nařídí přijmout opatření pro tento stupeň povodňové aktivity a zahájení povodňových prohlídek objektů. Pověřuje referenta CO zajistit, aby vedoucí pracovišť k určitému času informovali o výsledcích povodňových prohlídek a přijatých opatřeních k minimalizování povodňových škod.

Cílem těchto prohlídek je zkontrolovat stav, potřebné síly a prostředky k zajištění plánovaných protipovodňových opatření podle vlastního povodňového plánu, případně zjistit, zda se nevyskytly závady, které by mohly zvýšit následky povodně.

Pokud dochází k dalšímu zvyšování hladiny vody a je předpoklad vyhlášení 2. SPA, je možné přijmout operativně některá opatření stanovená pro 2. SPA.

Například prověřit:

- náhradní zdroje elektrické energie,
- kalová čerpadla.

## **2. stupeň povodňového nebezpečí, "STAV POHOTOVOSTI"**

výška hladiny v Chuchli **230 cm, průtok 1000 m<sup>3</sup>/sec.**

### **Protipovodňová opatření prováděná po vyhlášení 2. stupně – POHOTOVOST:**

- sledování a vyhodnocování povodňové situace,
- vynášení určeného materiálu ze sklepů do předem určených prostor,
- kontrola funkčnosti náhradních zdrojů el. energie pro pohon čerpadel a zajištění pohonných hmot nejméně na 24 hodin provozu,
- kontrola funkčnosti kalových čerpadel a hadic.

## **3. stupeň povodňové aktivity "STAV OHROŽENÍ"**

výška hladiny v Chuchli **300 cm, průtok 1500 m<sup>3</sup>/sec.**

### **Protipovodňová opatření prováděná po vyhlášení 3. stupně – OHROŽENÍ:**

V návaznosti na dosud přijatá opatření se pokračuje v plnění přijatých úkolů při 2.stupni STAV POHOTOVOSTI.

### **Protipovodňová opatření prováděná po vyhlášení EXTRÉMNÍ OHROŽENÍ**

průtok v Chuchli **3450 m<sup>3</sup>/sec.**

V návaznosti na dosud přijatá opatření se pokračuje v plnění úkolů přijatých při 3. SPA a operativně se reaguje na vývoj povodňové situace.

### **Odvolání jednotlivých stupňů povodňové aktivity.**

Tajemník v souladu s rušením jednotlivých stupňů povodňové aktivity upřesní další činnost.

Provádí se likvidace následků povodně, zjištění škod a jejich řešení.

## **4. Plány přesunu materiálu**

Nosticova – nebude přesouván žádný materiál

Troja

Krok č.:	Co :	Kam:
1 Suterén	Sekačka vč. příslušenství	tělocvična
2 Sportovní část loděnice, kanceláře - drobné	PC, veškeré drobné vybavení	první patro

	kanceláře - skříně sklad lodí sklad mat.	skříně, židle lodě, rafty neoprény, pádla , vesty	tělocvična externí sklad, fakulta první patro, ubyt. pokoje
3	Kuchyně Tělocvična	demontovatelné spotřebiče odnositelné předměty	první patro první patro

### **5. Kontroly a přípravná opatření**

Pravidelně 2 x v roce se provádí:

- kontrola stavu materiálu určeného pro protipovodňová opatření,
- kontrola připravenosti čerpadel včetně hadic a pohonných hmot,
- kontrola pracovního nářadí – lopat, krumpáčů, koleček, svítilen, vozíků na převoz pytlů s pískem a podobně.

### **6. Opatření po povodni**

Po vyčerpání vody se provádějí tyto práce:

- odstranit materiál a prostředky použité k ochraně před povodní, vyčerpát zbytky vody,
- vyklidit případné nanesené nečistoty a vysušit zaplavené prostory suterénů a sklepů,
- zajistit dezinfekci,
- zajistit provedení technické kontroly elektrické instalace, stavebních konstrukcí a ostatních zařízení,
- provést po souhlasu s elektrorozvodnými podniky znovu připojení objektu na elektrorozvodnou síť,
- po kontrole instalace vody a rozvodu plynu připojit objekt na síť.

### **7. Povodňová kniha**

Ihned po povodni se vyplňuje povodňová kniha (možno vést v elektronické podobě). Zápisy v povodňové knize provádí referent CO. Zápis obsahuje úplný přehled všech objektů, kterých se povodeň dotkla, přehled odborníků elektro a plynu, kteří zapojovali objekt na síť (firma, jméno, příjmení, bydliště.)

Dále v knize zaznamenat:

- časový sled činnosti a provedených opatření,
- maximální dosaženou hladinu v jednotlivých objektech,
- kritická místa, kudy voda pronikala do objektu,
- výsledky prohlídek po povodni,
- vyhodnocení efektivnosti přijatých technických a organizačních opatření před povodní,
- fotodokumentaci poškozeného majetku,
- vyčíslení škod, skutečnosti nutné pro oznámení pojistné události,
- navrhovaná opatření,
- kdo záznam vyhotovil – jméno, příjmení, podpis.

Kniha je uložena u referenta CO.

## **3. PLÁN ČINNOSTI PŘI VYHLÁŠENÍ SIGNÁLU „ZÁTOPOVÁ – PRŮLOMOVÁ VLNA“**

Ke vzniku průlomové vlny na Vltavě může dojít sesuvem půdy do přehrad, zemětřesením, provozní havárií, teroristickou činností nebo vojenským napadením vodních děl – vltavské kaskády: Lipno, Kamýk nad Vltavou, Orlík, Štěchovice a Vrané nad Vltavou.

### Charakteristika průlomové vlny:

Rozrušené vodní dílo	Max. výška průlomové vlny v metrech	Rychlost průlomové vlny v km/hod	Doba příchodu průlomové vlny v minutách	
			Hranice hl. m. Prahy	Karlův most
<b>Slapy</b>	<b>20,5</b>	<b>30</b>	<b>40</b>	<b>55</b>
<b>Orlík + Slapy</b>	<b>22,0</b>	<b>30</b>	<b>40</b>	<b>55</b>

Doba opadu průlomové vlny do normálního průtokového stavu Vltavy je 6 – 10 hodin podle stupně naplnění vodních děl Orlík a Slapy.

### Přehled ohrožených objektů

Součást, fakulta	Místo, adresa	Počet		Poznámka
		Zaměstn.	Studentů	
<b>Fakulta tělesné výchovy a sportu</b>	Praha 1, Nosticova 4/468	<b>1</b>	<b>max 40</b>	Tělocvična, byty
	Praha 8, Loděnice Trója	<b>3-10</b> <small>dle ročního období</small>	<b>35</b>	U slalomového kanálu

### Předpokládané zasažení

Ohrožené prostory budou zatopeny vodou a zaneseny bahnem, naplaveninami a sutí. Materiál uložený v prostorech bude podle své povahy zcela zničen nebo v různém stupni poškozen. Prostory od 2. poschodí včetně a výše nebudou ohroženy. Pravděpodobnost, že dojde k narušení nosného zdiva a konstrukce budov je nízká.

### Způsob vyrozumění o průlomové vlně

Objekty fakulty budou vyrozuměny sirénou - přerušovaný tón 2 minuty. Městské, státní i komerční sdělovací prostředky ihned přerušují vysílací programy a zařazují zvláštní zprávy o zátopové průlomové vlně. Zaměstnanci a studenti budou vyrozuměni telefonicky, e - mailem, megafonem a tlukotem na kovové předměty s doprovodnou informací o zátopové - průlomové vlně.

### Záchrana důležitých materiálů

Vedoucí pracovišť, která se nacházejí v ohroženém prostoru, předem určí rozsah a množství materiálu, který je třeba nezbytně zachránit před účinky průlomové vlny (působení vody). Okruh materiálu musí být omezen na předměty, které lze vlastními silami pracoviště vynést na vyvýšené místo v průběhu 5 minut.

### Evakuace osob z objektu

Hlavní činností je rychlá a organizovaná evakuace z ohrožených prostorů. K odchodu z objektu nesmí být používány výtahy. Tyto mohou být výpadkem elektrického proudu vyřazeny za jízdy z provozu. Ihned po vyrozumění o průlomové vlně zanechat veškeré činnosti, opustit objekty a odebrat se na vyvýšené bezpečné místo v terénu. Evakuované osoby si vezmou pouze osobní doklady a nejnnutnější věci.

**Vzor znělky rozhlasu a televize při signálu „NEBEZPEČÍ PRULOMOVÉ VLNY“**

**Znělka : „Pozor - životně důležitá upozornění všemu obyvatelstvu hl. m. Prahy !“**

*„Občané, následkem protržení vodních děl na Vltavské kaskádě hrozí bezprostřední nebezpečí záplav v povodí Vltavy, Botiče a Rokytky. Opusťte ihned (nejpozději do 20 minut) ohrožený prostor, kterým je každý prostor, nacházející se v blízkosti Vltavy do vzdálenosti nejméně 500 metrů. Odejděte ihned na vyvýšená místa do určených shromaždišť osob na pravém a levém břehu Vltavy.“ S touto výzvou seznámte ostatní spoluobčany ve svém nejbližším okolí!*

*Občané, pomozte co nejrychleji při odnesení dětí ze školek ve Vašem nejbližším okolí a poskytněte pomoc starším osobám. Opusťte ihned ohrožený prostor - hrozí bezprostřední nebezpečí Vašemu životu! Sledujte další zprávy rozhlasu a televize. Primátor hl. m. ČR Prahy.*

Po ukončení hlášení zazní sirény - přerušovaný tón - 2 minuty a poté je hlášení ještě jednou opakováno. Na závěr jsou opět spuštěny sirény – přerušovaný tón 2 minuty.

## 4. EVAKUAČNÍ PLÁN

Evakuační plán slouží jako směrnice pro plynulou a bezpečnou evakuaci osob a materiálu v případě mimořádné situace, vzniku požáru v prostoru fakulty nebo nařízení evakuace osob Krizovým štábem hl. m. Prahy. Řízenou evakuací se rozumí postupně organizované opuštění objektu osobami a případné vyklizení určeného materiálu.

### Zásady evakuace

Při vzniku malého požáru se evakuují pouze nejbližší místnosti od ohniska požáru na vzdálenější místa v daném podlaží. V případě velkého požáru nebo v případě vyhlášení evakuace Magistrátem hl. m. Prahy a KŠ se provádí úplná evakuace všech zaměstnanců, studentů a osob ve všech prostorách ohrožených objektů.

Za řízení evakuace odpovídá referent CO. Na provedení evakuace se podílí určené pracovníci, případně velitel zásahové jednotky hasičského záchranného sboru nebo policie ČR.

Za úplnou evakuaci svých zaměstnanců a studentů odpovídají příslušní vedoucí pracoviště a pedagogové vedoucí výuku. Evakuace se provádí podle požárního evakuačního plánu, se kterým musí být seznámen každý zaměstnanec. Zaměstnanci se při evakuaci řídí pokyny osob, které řídí evakuaci.

**Každý vedoucí odboru nebo součásti**, který zodpovídá za materiál, archiválie nebo jiné prostředky uložené v suterénu nebo sklepních prostorách, zpracuje vlastní **plán přesunu evakuovaného materiálu**. Evakuovaný materiál musí být zajištěn proti zničení nebo poškození. Za jeho ochranu zodpovídá příslušný vedoucí.

Evakuace se vyhlašuje signály:

- hlasem,
- telefonem,
- megafonem,
- elektronickou poštou (mailem).

Hlasem se vyhlašuje signál „**HOŘÍ**“. Tento signál má vyhlásit každý, kdo první spatří oheň. Zároveň se pokusí o hašení požáru (jednoduchými) přenosnými hasicími prostředky. Pokud se požár neuhasí, okamžitě volat hasiče na telefonní číslo tísňového volání **150**. Pracovník bezpečnostního odboru zabezpečí předání tísňových informací, které budou obsahovat druh mimořádné nebo krizové situace a rozsah ohrožení (dotčeného prostoru). Zabezpečí rovněž předání informací o ukončení nebezpečí ohrožení.

Při vyhlášení signálů „**ZÁTOPOVÁ VLNA**“ s průlomem vodního díla na Vltavě opustí zaměstnanci a studenti budovy co nejrychleji bez soustředění v určených evakuačních prostorách. Výzvu



a pokyny k evakuaci budou vyhlášeny hromadnými sdělovacími prostředky, vedoucími odborů, pracovníky bezpečnostního odboru, nebo přímo od příslušníků zasahujících jednotek.

Jednotlivé fáze evakuace:

1. Přípravná – provádí se nástup evakuačního týmu na určeném místě - před vrátnicí Celetná, vydání úkolů a zaujetí stanovených pracovišť.
2. Realizační – provádí se vlastní evakuace.
3. Asistenční – provádí se kontrola splněných opatření evakuace a zabezpečení objektu Karolina před vstupem nepovolaných osob.

Činnost při jednotlivých fázích evakuace:

#### 1. Přípravná fáze.

Vyhlášení provádí vrátný – člen bezpečnostní agentury bezprostředně po zjištění (hlášení) o vzniku nebezpečí, požáru. Forma vyhlášení (příklad): „Je hlášen požár, připravte evakuaci!“ Členové evakuačního týmu se dostaví před vrátnicí k vydání úkolů a zahájení činnosti.

#### 2. Realizační fáze.

Vyhlašuje se hlasem ihned po upřesnění místa vzniku a rozsahu nebezpečí nebo požáru. Příklad: „Prosím, ihned opusťte prostory fakulty!“ Dále může následovat upřesnění východu z objektu a místa shromáždění. Členové evakuačního týmu řídí evakuaci, usměrňují osoby k východu z budov a objektu, poskytují pomoc osobám se sníženou pohyblivostí a kontrolují, aby v objektu nezůstaly žádné osoby. Informují velitele evakuačního týmu o průběhu evakuace za úsek své odpovědnosti. Ukončení evakuace za úsek své odpovědnosti hlásí veliteli evakuačního týmu a referentovi CO, který toto ohlásí tajemníkovi fakulty.

Nutno zajistit pro celý objekt vypnutí elektrického proudu a plynu, včetně vypnutí plynového topení v kotelně.

V případě, že se nejedná o zátopovou vlnu s průlomem hráze nebo plošný požár může se přistoupit ke splnění dalších opatření:

- na základě pokynů pracovníků IZS (hasiči, policie) přemístit tlakové lahve, hořlavé kapaliny a propan - butanové lahve z dílen na bezpečné místo v rámci areálu, které určí pracovníci IZS podle konkrétní situace,
- přemístění důležitých písemných informací, disketového materiálu, historických dokumentů a cenných přístrojů,
- vyvezení vozidel z areálu a jejich zaparkování na bezpečném místě.

Evakuační východy:

- Všechny evakuační východy jsou označeny bezpečnostní tabulkou v rámci organizace požární ochrany v objektech

Evakuační místa soustředění: viz požární poplachové směrnice jednotlivých objektu

Opouštět evakuační místa soustředění bez vědomí řídicího evakuace je zakázáno.

V evakuačních místech soustředění nahlásí vedoucí pracovníci odborů a oddělení referentovi CO nebo příslušníkovi evakuačního týmu jména osob, které se nedostavily na místo soustředění a je možnost, že se ještě nacházejí v objektu fakulty. Referent CO zajistí okamžitě po nařízeném odchodu zaměstnanců a studentů kontrolu všech dostupných místností s cílem zjistit, zda někdo nezůstal v objektu. O výsledku kontroly a situaci v evakuačních místech informuje tajemníka.

#### 3. Asistenční fáze.

Není vyhlášována zvláštním signálem. Zahajuje se ihned po opuštění objektu všemi osobami. Členové evakuačního týmu zabezpečují, aby se nikdo nevracel do evakuovaného objektu

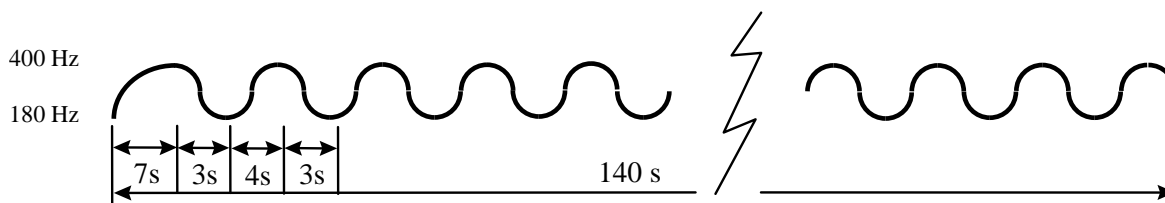
a nedocházelo k nežádoucím jevům, zejména rozkrádání nebo poškozování majetku. Další opatření se provádí podle konkrétního rozsahu vzniklých škod. Referent CO po likvidaci požáru zajistí fotodokumentaci poškozených objektů a zahájí inventarizaci poškozeného nebo zničeného zařízení v objektu rektorátu.

### **Varovný signál a jeho význam.**

Varovný signál je stanovený způsob aktivace koncových prvků varování obyvatelstva před hrozcí nebo nastalou mimořádnou událostí (MU). Varovný signál „Všeobecná výstraha“ se vyhlašuje v případě, kdy může dojít nebo došlo k ohrožení životů a zdraví obyvatel v důsledku živelné pohromy (např. povodeň), havárie s únikem nebezpečných látek do životního prostředí (havárie v chemickém závodě, ve skladu chemikálií nebo při dopravní havárii, havárie v jaderném energetickém zařízení nebo jiná havárie s únikem radioaktivních látek do životního prostředí). Signál může být vyhlašován třikrát za sebou v třiminutových intervalech.

Po akustickém tónu sirény bude následovat tísňová informace z hromadných informačních prostředků (republiková, regionální a místní působnost) pro obyvatelstvo o hrozcí nebo vzniklé mimořádné události. V hl. m. Praze po odeznění akustického tónu následuje hlasová informace z elektronických sirén o povaze a druhu hrozcího nebezpečí.

### **Varovný signál „Všeobecná výstraha“**



Varovný signál sirény, který ohlašuje nebezpečí, je nutné odlišovat od signálu, kterým se provádí pravidelné akustické kontroly sirén. Tyto zkoušky jsou ohlašovány předem v ústředních sdělovacích prostředcích a provádějí se na území celého státu dvakrát ročně, pravidelně z jara a na podzim v poledních hodinách.

### **Způsob předání tísňových informací**

Tísňové informace předávají občané po vzniku MU a KS na linky tísňového volání (jednotná čísla na území celého státu), které na území Prahy provozují:

- č. 150 – HZS hl. m. Prahy,
- č. 155 – Záchraná služba
- č. 158 – PČR, správa hl. m. Prahy,
- č. 156 – Městská policie hl. m. Prahy.
- č. 112 – Jednotné evropské číslo tísňového volání

## **5. ČINNOST PŘI HROZBĚ TERORISTICKÝM ÚTOKEM**

Anonymní oznámení o hrozbě teroristickým útokem je mimořádná událost. Hrozba teroristickým útokem je většinou směřována do objektů nebo míst, kde se nachází velké množství lidí. Účelem takového oznámení je vyvolání stavu strachu a paniky. Vždy se však musí počítat, že výhružka může být uskutečněna a každé takové oznámení se musí brát vážně.

Mezi teroristické metody patří bombové výhružky a útoky, únosy osob a dopravních prostředků, držení rukojmí, vraždy, kybernetické útoky, použití chemických, biologických a teoreticky i atomových zbraní. Objekty fakulty mohou být ohroženy průmyslovými chemikáliemi, „špinavou bombou“ – vysoce radioaktivními materiály, sebevražednými útočníky, jedovatými plyny, znečištěním pitné vody, kontaminací stravy, radioaktivními dopisy, antraxem v poště, výbušnými zásilkami, bombou nebo soustředěným útokem.

Hrozba použití bomby bude nejpravděpodobnější druh ohrožení. Může se jednat o planý poplach, každá hrozba se však musí prověřovat a v případě nálezu podezřelých předmětů i odborně řešit. Podezřelým předmětem je takový předmět, jehož umístění, původ, vnější forma, majitel nebo okolnosti výskytu nejsou známy nebo jsou podezřelé, a který by z těchto důvodů mohl být nástražným výbušným systémem nebo předmětem obsahujícím nebezpečné látky. Specifickým podezřelým předmětem se mohou stát podezřelé poštovní zásilky. Vyhodnocení, zda se jedná o podezřelý předmět, je značně subjektivní záležitost.

Bomba - nástražný výbušný systém je systém, který tvoří výbušný předmět, výbušná nebo zápalná látka nebo pyrotechnický prostředek a funkční prvky iniciace. Tento systém je pak schopný za určených podmínek vyvolat výbuch, požár nebo únik nebezpečných látek. Obal většinou skrývá pravý účel předmětu, anebo je nástražný výbušný systém dobře ukryt. Někdy bývá volně uložen na veřejně přístupném místě a hned není zřejmý jeho účel.

Doporučený postup při příjmu oznámení hrozby teroristickým útokem – použití výbušnin nebo bomby:

- zapsat přesné znění oznámení o uložení výbušniny nebo bomby v objektu, telefonní číslo volajícího a čas příjmu oznámení,
- udržovat volajícího co nejdéle na lince a snažit se získat co nejvíce doplňujících informací,
- všimnout si charakteristiky hlasu, způsobu vyjadřování volajícího a zvuků v pozadí hovoru,
- zeptat se, kde je bomba umístěna, kdy má vybuchnout, jak vypadá a co ji může uvést k výbuchu.

Příjemce oznámení o hrozbě teroristickým útokem ji ihned předá přímo děkanovi nebo tajemníkovi, kteří rozhodnou o vyrozumění Policie ČR, telefon 158 a rozsahu informování a obsahu informace pro pracovníky a studenty.

Do příjezdu policie dodržet následující zásady:

- nedotýkat se podezřelého předmětu, nedovolit průnik zvědavců do místa ohrožení a vyčkat na další instrukce od policie a složek řídicích akcí,
- připravit se k nouzovému opuštění objektu,
- v případě nařízeného nouzového opuštění objektu (evakuace) vzít sebou osobní věci (osobní doklady, kreditní karty, peníze, klíče a cennosti).

Po příjezdu policie ČR a složek IZS.

Děkan, tajemník nebo referent CO informují velitele zásahu policie ČR a IZS o situaci a přijatých opatřeních. Dálší činnost se provádí v souladu s pokyny policie ČR a složek IZS.

Pokud je nařízena evakuace, zaměstnanci a studenti tak učiní po trasách vyznačených únikovými značkami – šipkami.

Při tom je třeba dodržovat následující zásady:

- před odchodem vypnout počítače, elektrické a plynové spotřebiče,
- při odchodu varovat a vyvést ohrožené osoby,
- v objektu nepoužívat výtah,
- po opuštění objektu soustředit se na určeném místě, kde vyčkat na pokyny k další činnosti.
- 

## **6. ČINNOST PŘI PŘÍJMU PODEZŘELÉ ZÁSILKY**

Nebezpečí teroristického použití antraxu nebo jiné biologické látky je na našem území velice nízké. Antrax nebo jiná biologická látka nepředstavuje okamžité ohrožení osob a proto s podezřelou zásilkou zacházet s rozmyslem.

Pokud zaměstnanec zhodnotí, že zásilka může obsahovat nebezpečnou látku, je povinen bez zbytečného odkladu toto oznámit děkanovi, tajemníkovi, referentovi CO, který podle jejich pokynu uvědomí Policii ČR, telefon 158.

Znaky podezřelé zásilky:

- obal zásilky je znehodnocen neznámou látkou nebo jsou na něm barevné změny,
- zásilka je ofrankována větším počtem známek nebo známky chybí, resp. nejsou poštou označeny,
- zásilka je nadměrně zabezpečena fixačními páskami, samolepkami apod.,
- zásilka má na sobě různé značky k odvedení pozornosti,
- ze zásilky uniká neznámá kapalina nebo se syje neznámá látka,
- ze zásilky trčí ven přetržené drátky, hliníková folie nebo nitě,
- zásilka má neobvyklou hmotnost, pokroucený, vyboulený nebo hrbolatý obal, zapáchá,
- zásilka pochází od neznámého odesílatele, chybí jí zpáteční adresa nebo adresa odesílatele je nám neznámá, zpáteční adresa nesouhlasí s místem odeslání na razítku,
- je zřejmé, že obal byl otevřen a opět zalepen,
- na obalu zásilky je označeno, že obsahuje nebezpečnou látku nebo z ní hrozí jiné nebezpečí,
- zásilka má omezující značky jako **Personal = Do vlastních rukou**, **Confidential = Důvěrné**, **Fragile = Křehké** nebo je označena jako „Osobní“, „Důvěrné“ apod.,
- zásilka má nepřesnou adresu, v adrese jsou použity nesprávné tituly, nesprávně napsané jméno nebo je beze jména,
- objevují se chyby v jednoduchých slovech, k popisu byl použit zjevně zkrácený rukopis,
- ozývá se z ní tikání nebo jiné podezřelé zvuky.

Do příjezdu policie dodržet následující zásady:

- organizačně zabezpečit, aby se zásilkou bylo v kontaktu co nejméně lidí.
- podezřelou zásilku neotvírat, pokud došlo k otevření, netřepat a nevyprazdňovat obsah zásilky, nesnažit se podezřelou látku uklidit,
- nedotýkat se zbytečně zásilky, při nezbytné manipulaci je vhodné použít ochranné rukavice,
- zásilku umístit alespoň do dvou igelitových pytlů a podle možnosti je vzduchotěsně uzavřít,
- pokud nejsou k dispozici igelitové pytle, podezřelou zásilku přikrýt nějakým krytem (např. krabice, prázdná zásuvka, uzavřený koš na odpadky, igelitová taška),
- zásilku označit: např. **Podezřelá zásilka! Nemanipulovat, nebezpečí!**
- místnost s podezřelou zásilkou uzavřít, uzavřít okna a vypnout ventilaci, v místnosti nejíst, nepít a nekouřit, místnost opustit,
- vytvořit seznam osob, které mohly přijít do kontaktu s podezřelou zásilkou a tento seznam předat vyšetřovacím orgánům.

Po příjezdu policie ČR.

Děkan, tajemník informují velitele zásahu policie ČR o okolnostech zjištěných kolem podezřelé zásilky a přijatých opatřeních. Další činnost se provádí v souladu s pokyny policie ČR.

Zásady manipulace s podezřelými zásilkami:

- přejímat veškeré došlé zásilky na rektorát a fakulty je oprávněna pouze pracovnice podatelny,
- otevírat došlé zásilky a rozdělovat pro odbory, oddělení fakulty je dovoleno pouze v místnosti podatelny,
- přejímat rozdělené zásilky jsou oprávněny pouze asistentky, nebo určení zástupci,
- pracoviště podatelny vybavit základními ochrannými pomůckami (gumové rukavice, roušky) a zásadami činnosti při příjmu podezřelé zásilky.

Činnost osob, které přišly do styku se zásilkou, ze které se při otevření syje neznámá látka:

- ruce a jiné kontaminované části těla neznámou látkou okamžitě umýt teplou vodou a mýdlem,
- odstranit ze sebe kontaminovaný oděv a ten uložit do igelitového pytle nebo uzavíratelné nádoby, kterou lze utěsnit,
- provést hygienickou očistu celého těla teplou vodou a mýdlem.

### **Zdravotnická opatření.**

Příznaky zasažení antraxem nebo jinou nebezpečnou biologickou látkou jsou, nevolnost, slabost, průjem, dvojité vidění, zvracení, horečka a těžké dýchání.

Možné příznaky se mohou objevit do 1 dne až 8 týdnů. První příznaky se však objevují zpravidla do tří dnů a po týdnu je téměř jisté, že se již neobjeví.

Při objevení zdravotních obtíží souvisejících se zasažením výše uvedenými látkami okamžitě informovat krajského hygienika a příslušného lékaře.

# B / III.

## PLÁN AKCESCHOPNOSTI KRIZOVÉHO ŠTÁBU FAKULTY

Aktivace krizového štábu se provádí v případě hrozby vzniku krizové situace nebo mimořádné události k řízení zásadních opatření k zachování řádného chodu fakulty. O aktivaci krizového štábu rozhoduje děkan, tajemník, kteří současně stanoví čas a místo úvodního společného jednání krizového štábu.

Složení krizového štábu:

- vedoucí KŠ – děkan
- členové štábu: tajemník, referent CO, správce sportovišť Nosticova, správce Troja

O umístění pracoviště krizového štábu rozhodne děkan, tajemník.

### **Krizový štáb.**

Aktivace krizového štábu se provádí v případě hrozby nebo vzniku krizové situace a mimořádné události k řízení zásadních opatření k zachování řádného chodu fakulty. O aktivaci krizového štábu rozhoduje děkan, tajemník, kteří současně stanoví čas a místo úvodního společného jednání krizového štábu a stálé pracoviště vybavené potřebným spojením a výpočetní technikou.

Složení krizového štábu:

- vedoucí KŠ – děkan
- členové štábu:
  - tajemník
  - vedoucí provozně-ekonomického úseku (referent CO)
  - správce sportovišť Nosticova, správce Troja
  - další pracovníci podle rozhodnutí vedoucího KŠ

Specifické odborné činnosti potřebné k řešení krizové a mimořádné situace jsou zabezpečovány v návaznosti na prvky Integrovaného záchranného systému, v součinnosti s bezpečnostním odborem RUK, případně odborem krizového řízení Magistrátu hl. m. Prahy,

Na fakultě plní a zajišťuje referent CO tyto úkoly:

- včas varuje zaměstnance a studenty před hrozícím nebezpečím a organizuje jejich případnou evakuaci,
- při ohrožení fakulty povodní - koordinuje činnost v ohrožených objektech při ochraně před povodní, udržuje součinnost s protipovodňovými složkami HMP,
- zabezpečuje plnění nařízených opatření při vyhlášení krizové situace, při níž je vyhlášen stav nebezpečí, nouzový stav nebo stav ohrožení státu podle zákona č. 240/2000 Sb., o krizovém řízení a o změně některých zákonů (krizový zákon) v platném znění,
- zabezpečuje aktuálnost dokumentace krizového řízení.

Při zásahu:

- zodpovídá za realizaci rozhodnutí děkana, tajemníka nebo krizového štábu a kontroluje jejich provedení,
- organizuje součinnost se všemi spolupůsobícími záchrannými složkami v areálu fakulty,
- vede jednoduchou výkazovou dokumentaci.

Za krizové situace:

- udržuje nepřetržitou součinnost s bezpečnostním odborem RUK, a organizuje opatření pro ochranu zaměstnanců a studentů fakulty před hrozícím nebezpečím,
- zabezpečuje podmínky pro činnost krizového štábu rektorátu a plní funkci jeho sekretariátu.

#### Plán vyzoomění a svolání krizového štábu UK a pracovníků bezpečnostního odboru

Poř. čís.	Jméno a příjmení	Funkce	e-mailová adresa	Spojení	
				Pracoviště	Telefonní spojení
1.	doc. MUDr. Eva Kohlíková, CSc.	Děkan	kohlikova@ftvs.cuni.cz	José Mártiho 31, Praha 6	220 172343
2.	Ing. Radim Zelenka, Ph.D.	Tajemník	zelenka@ftvs.cuni.cz	José Mártiho 31, Praha 6	220 172366
3.	Ing. Milan Skrbek	Referent CO	skrbek@ftvs.cuni.cz	José Mártiho 31, Praha 6	220 173039

Svolání krizového štábu.

V pracovní době (od 8.00 hodin do 16.00 hodin) se členové KŠ dostaví na pracoviště KŠ do **60 minut**, v mimopracovní době (od 16. 00 hodin do 08.00 hodin následujícího dne), dnech pracovního volna a klidu a ve státem uznaných svátcích do **360 minut**. Pro přepravu na pracoviště využijí služební vozidlo, vlastní dopravní prostředek, případně prostředky MHD.

Aktivaci pracoviště KŠ rektorátu zabezpečí referent CO.

Opatření při aktivaci KŠ rektorátu:

- zaujmout pracoviště KŠ,
- vydat příslušníkům KŠ příslušné pomůcky pro jejich činnost,
- podle charakteru krizové situace se seznámit s příslušnou dokumentací,
- aktivovat podle vzniklé krizové situace příslušná záchranná družstva.

#### Spojení na operační a informační střediska IZS:

Název složky	Adresa	Telefon	Fax	e - mail	Poznámka
Operační středisko krizového štábu Magistrátu HMP	Mariánské nám. 2 110 01 Praha 1	222 022 200	222 022309, 236 002 215	zbs@ cityofprague.cz	
Informační středisko Magistrátu HMP	Mariánské nám. 2 110 01 Praha 1	236 00 2376 236 00 2428	236 007 088	posta@ cityofprague.cz	
Odbor bezpečnosti a KŘ Magistrátu Ředitel Ing. Josef Juránek	Mariánské nám. 2 110 01 Praha 1	236 00 2900			
Odbor bezpečnosti a KŘ Magistrátu	Mariánské nám. 2 110 01 Praha 1	236 00 2900		Pavel.Hajek@ praha.eu	
Oddělení ochrany obyvatelstva, vedoucí	Mariánské nám. 2	236 002958		Eva.Lejsalova@ praha.eu	
Oddělení ochrany obyvatelstva	Mariánské nám. 2	236 00 4810		Ing. Klement Šajbidor	

Oddělení ochrany obyvatelstva	Mariánské nám. 2	236 00 2982		Ing. Rostislav Guth	Radiační ochrana
Oddělení ochrany obyvatelstva	Mariánské nám. 2		236 00 2982		Požární ochrana
Hasičský záchranný sbor HMP	Sokolská 62 121 24 Praha 2	222 199 111, 221 994 01-7	224 942 616		tís. volání 150
Zdravotnická záchranná služba - HMP	Korunní 98 100 00 Praha 10	222 070 000, 267 311 111, 222 070 200	222 070 360		tís. volání 155
Městská policie HMP	Korunní 98 100 00 Praha 10	267 002 303, 222 025 200,	267 313 961		tís. volání 156
Policie ČR – Správa HMP	Kongresová 2 140 21 Praha 4	974 826 020- 1,222 026 200	974 825 049, 974 825 315	phasmmf@ mvcr.cz	tís. volání 158
OPIS GRH HZS ČR	Kloknerova 26, pošt. přihrádka 69, 148 01 Praha 414	974 819 820	974 819 958	grhzs@mvcr.cz.	
KVV Praha (Vojenský útvar 8529)	Náměstí Svobody 471/27, 160 00 Praha 6	Ředitel 973 211 020 (021, 040)		<u><a href="mailto:kvvhmp@army.cz">kvvhmp@army.cz</a></u>	
154. záchranný prapor	Dukelských hrdinů 1562, Rakovník	973 284 160, 973 284 331	973 284 333, 313 512 542		Působnost: Hl. m. Praha
Hygienická stanice hl. m. Prahy	Rytířská 12, 110 01 Praha 1	296 336 700	224 212 335	sekretariat@ hygpaha.cz red@iol.cz	
Městská veterinární správa v Praze	Na Kozačce 2, 12000 Praha 2	222 522 126	224 254 134	kvsa@ icsvscr.cz	
Dispečink Povodí Vltavy		257 329 425			



**B / IV.**

**PLÁN MATERIÁLNÍHO A ZDRAVOTNICKÉHO  
ZABEZPEČENÍ**

**MATERIÁLNÍ ZABEZPEČENÍ**

Materiální zabezpečení je řešeno stávajícími silami a prostředky Správy budov a zařízení. V případě zvýšené potřeby Správa budov zabezpečí dodání dalšího nutného materiálu a prostředků.

**ZDRAVOTNICKÉ ZABEZPEČENÍ**

Pro poskytnutí první pomoci je nutno využít improvizované prostředky.

V akutních případech využít služeb Zdravotnické záchranné služby hl. m. Prahy – územní středisko záchranné služby, tel. 155.

Následně podle charakteru zasažení a zranění provést odsun do fakultních nemocnic nebo do nejbližší nemocnice. K odsunu využít služebních vozidel, vozidel zdravotnické záchranné služby nebo improvizovaných prostředků.

## C.

# POMOCNÁ ČÁST

### 1. Organizační řád krizového štábu fakulty

### 2. Přehled krizové a ostatní související legislativy

## 1. Organizační řád krizového štábu fakulty

### Článek 1 Úvodní ustanovení

Krizový štáb (dále jen KŠ) je nestálý pracovní orgán děkana Fakulty tělesné výchovy a sportu Univerzity Karlovy v Praze v oblasti bezpečnostní problematiky. Složení a úkoly KŠ vychází ze znění zákona č. 240/2000 Sb., o krizovém řízení (krizový zákon), v platném znění. Základním úkolem KŠ je prevence a řešení krizových situací ohrožujících činnost a bezchybné fungování fakulty.

KŠ zabezpečuje operativní koordinaci, sledování a realizaci opatření přijímaných vládou, ministerstvy, Magistrátem hl. m. Prahy a jeho odborem bezpečnosti a krizového řízení a složkami Integrovaného záchranného systému (dále jen IZS) k zamezení vzniku nebo k řešení vzniklé krizové nebo jiné závažné situace.

### Článek 2 Působnost krizového štábu UK

KŠ přijímá, koordinuje a kontroluje realizaci opatření po vyhlášení nouzového stavu, stavu ohrožení státu nebo válečného stavu (dále jen "krizová situace"), jakož i při hrozbě vzniku krizové situace, nebo při jiných mimořádných událostech dotýkajících normálního chodu UK. Spolupracuje s bezpečnostním odborem RUK (dále jen „BO RUK“), orgány krizového řízení Magistrátu hl. m Prahy a složkami IZS. V případě vyhlášení stavu ohrožení státu nebo válečného stavu spolupracuje cestou BO RUK s orgány rezortu Ministerstva obrany.

KŠ plní zejména tyto úkoly:

- vyhodnocuje rizika ohrožení, která mohou být příčinou krizové situace, přijímá nezbytná opatření ke snížení, případně vyloučení těchto rizik,
- zabezpečuje včasné varování a koordinaci prováděných opatření před hrozícím nebezpečím,
- zajišťuje opatření k ukrytí a evakuaci, organizuje opatření pro ochranu zaměstnanců a studentů,
- organizuje součinnost se všemi spolupůsobícími záchrannými složkami integrovaného záchranného systému,
- organizuje odstranění následků krizové situace.

### Článek 3 Svolání a aktivace krizového štábu

O aktivaci KŠ děkan nebo tajemník fakulty. Aktivace KŠ se provádí v případě vyhlášení signálu **VŠEOBECNÁ VÝSTRAHA**. Krizový štáb se svolá při hrozbě nebo vzniku krizové situace nebo jiné závažné situace, která ohrožuje činnost fakulty a v případě havárií a živelních pohrom. Pracoviště KŠ aktivuje referent CO v součinnosti s tajemníkem nebo jím určeným pracovníkem.

K rychlému svolání příslušníků KŠ především v mimopracovní době je zpracován **plán vyrozumění a svolání KŠ**. V pracovní době se členové KŠ dostaví na pracoviště KŠ do **60 minut**, v mimopracovní době do **360 minut**. Pro přepravu na pracoviště KŠ využijí služební vozidlo, vlastní vozidlo (parkování je umožněno v areálu fakulty), případně prostředky MHD.

Referent CO zodpovídá za aktualizaci plánu svolání členů KŠ.

#### **Článek 4 Způsob rozhodování krizového štábu**

Činnost KŠ řídí jeho vedoucí nebo zástupce vedoucího KŠ, případně z pověření referent CO.

Při výkonu funkce v KŠ jsou členové KŠ povinni dbát zájmů fakulty a řídit se příslušnými právními normami. Členové KŠ postupují v souladu s plánem krizové připravenosti a používají zpracované metodiky a pomůcky. Vedoucí KŠ ukládá jednotlivým členům KŠ úkoly pro analýzu krizové situace a přípravu podkladů pro svá rozhodnutí k přijetí nezbytných opatření k odvrácení následků krizové situace.

Členové KŠ jsou povinni na základě úkolů vedoucího KŠ a vzniklé krizové situace zpracovávat a následně předkládat vedoucímu KŠ stanoviska a návrhy na optimální řešení krizového stavu a realizovat jeho rozhodnutí.

#### **Článek 5 Personální zabezpečení nepřetržité činnosti krizového štábu**

Nepřetržitost činnosti KŠ je zabezpečena střídáním směn stálé pracovní skupiny. Podle rozsahu plněných úkolů a konkrétní krizové situace je možno stanovit nezbytný počet pracovníků KŠ na určeném pracovišti KŠ, vždy však musí být přítomni nejméně 2 pracovníci.

Funkci sekretáře vykonává referent CO. Plní zejména tyto úkoly:

- administrativně a organizačně zabezpečuje činnost KŠ,
- soustřeďuje informace a vypracovává podklady pro činnost KŠ,
- vede záznam o přijatých rozhodnutích a vydaných úkolech KŠ, eviduje písemně a zvukové záznamy z jednání KŠ.

#### **Článek 6 Pracoviště krizového štábu**

Pracoviště KŠ je v kanceláři tajemníka, případně referenta CO. Pracoviště zabezpečuje samostatnou činnost každého příslušníka KŠ, rozmístění dokumentace, pomůcek, spojovacích prostředků a výpočetní techniky.

#### **Článek 7 Způsob vedení dokumentace a záznamu o činnosti krizového štábu**

O jednání, přijatých rozhodnutích a úkolech je veden záznam písemnou formou a může být prováděn zvukový záznam. Přijaté zprávy od KŠ Magistrátu hl. m. Prahy, integrovaného záchranného systému, BO RUK a rovněž vydané úkoly se zaznamenávají v záznamníku zpráv.

#### **Článek 8 Zásady manipulace s plánem krizové připravenosti a způsob jeho aktualizace**

Plán krizové připravenosti, jeho přílohy a ostatní listiny, nosná média a jiné materiály obsahující zvláštní skutečnosti se označují slovy „Zvláštní skutečnosti“ nebo zkratkou „ZS“. Uvedené označení není stupeň utajení podle zvláštního právního předpisu - zákona č. 412/2005 Sb., o ochraně utajovaných informací, v platném znění. Pracoviště bezpečnostního odboru, kde se ukládají listiny, nosná média a jiné materiály obsahující zvláštní skutečnosti je předem určeno a zabezpečeno. Vedoucí KŠ stanovuje kategorii „Zvláštní skutečnosti“ u informací předávaných z fakulty orgánům krizového řízení.

Referent CO odpovídá za včasnou aktualizaci plánu krizové připravenosti a dbá o to, aby nedošlo ke zneužití plánu. Kontrolu aktuálnosti PKP v celém jeho rozsahu provádí nejméně 1x ročně. Údaje o spojení a dosažitelnosti funkcionářů určených k plnění krizových opatření jsou aktualizovány průběžně. O aktualizaci údajů se provádí záznam, který je uložen v dokumentaci krizového řízení.

## 2. Přehled krizové a ostatní související legislativy

### Krizová připravenost:

1.	Ústavní zákon č. 110/1998 Sb., o bezpečnosti České republiky, v platném znění
2.	Zákon č. 240/2000 Sb., o krizovém řízení (krizový zákon), v platném znění
3.	Narizení vlády č. 462/2000 Sb., k provedení § 27 odst. 8 a § 28 odst. 5 zákona č. 240/2000 Sb., o krizovém řízení a o změně některých zákonů (krizový zákon), v platném znění
4.	Zákon č. 239/2000 Sb., o integrovaném záchranném systému, v platném znění
5.	Vyhláška MV č. 328/2001 Sb., o některých podrobnostech zabezpečení integrovaného záchranného systému
6.	Vyhláška MV č. 380/2002 Sb., k přípravě a provádění úkolů ochrany obyvatelstva
7.	Zákon č. 133/1985 Sb., o požární ochraně, v platném znění
8.	Zákon č. 238/2000 Sb., o Hasičském záchranném sboru České republiky, v platném znění
9.	Zákon č. 273/2008 Sb., o Policii České republiky, v platném znění
10.	Zákon č. 241/2000 Sb., o hospodářských opatřeních pro krizové stavy a o změně některých souvisejících zákonů, v platném znění
11.	Zákon č. 12/2002 Sb., o státní pomoci při obnově území postiženého živelní nebo jinou pohromou a o změně zákona č. 363/1999 Sb., v platném znění
12.	Narizení vlády č. 463/2000Sb., o stanovení pravidel zapojování do mezinárodních záchranných operací, poskytování humanitární pomoci a náhrad výdajů vynakládaných právníckými osobami na ochranu obyvatelstva, v platném znění
13.	Narizení vlády č. 172/2001 Sb., k provedení zákona o požární ochraně, v platném znění
14.	Narizení vlády č. 498/2002 Sb., kterým se mění narizení vlády č. 172/2001 Sb., k provedení zákona o požární ochraně, v platném znění
15.	Vyhláška MŠMT č. 281/2001 Sb., kterou se provádí § 9 odst. 3 písm. a) zákona č. 240/2000 Sb., o krizovém řízení a o změně některých zákonů (krizový zákon), v platném znění

### Připravenost k obraně státu:

1.	Zákon č. 585/2004 Sb., o branné povinnosti a jejím zajišťování (branný zákon), v platném znění.
2.	Zákon č. 219/1999 Sb., o ozbrojených silách České republiky, v platném znění
3.	Zákon č. 222/1999 Sb., o zajišťování obrany České republiky, v platném znění
4.	Vyhláška Ministerstva obrany č. 280/1999 Sb., k provedení zákona o zajišťování obrany ČR, kterou se stanoví postup při uplatňování požadavku na určení věcných prostředků, určení fyzických osob k pracovní výpomoci a vzor povolávacího příkazu, v platném znění

### Havarijní a povodňová připravenost:

1.	Zákon č. 59/2006 Sb., o prevenci závažných havárií způsobených vybranými nebezpečnými chemickými látkami a chemickými přípravky a o změně zákona č. 258/2000 Sb., o ochraně veřejného zdraví a o změně některých souvisejících zákonů, ve znění pozdějších předpisů, a zákona č. 320/2002 Sb., (zákon o prevenci závažných havárií), v platném znění
2.	Zákon č. 254/2001 Sb., o vodách a změně některých zákonů, (vodní zákon), v platném znění

3.	Nařízení vlády č. 11/1999 Sb., o zóně havarijního plánování
4.	Zákon č. 350/2011 Sb., o chemických látkách a chemických směsích a o změně některých zákonů, (chemický zákon), v platném znění

**Atomová energie:**

1.	Zákon č. 18/1997 Sb., o mírovém využívání jaderné energie a ionizujícího záření, v platném znění (atomový zákon),
2.	Vyhláška Státního úřadu pro jadernou bezpečnost č. 307/2002 Sb., o radiační ochraně, v platném znění