

Motto: *Hledá-li pravdu, neďívej se dál, neřk svému srdci* (J. Lennon)

# Univerzita Karlova

## Fakulta t lesné výchovy a sportu

Doc. PhDr. Vladimír Süs, Ph.D.

### ***Vize a perspektivy rozvoje Fakulty t lesné výchovy a sportu v období 2018 ó 2022***

Základní teze:

- UK FTVS jako silná a nedílná sou ást Univerzity Karlovy
- UK FTVS jako svobodná, moderní i prestižní fakulta srovnatelná se –pi kovými evropskými fakultami podobného zam ění
- UK FTVS jako fakulta pln respektující humboldtovský princip spojení výuky, v dy a praxe

Základní vize pro následující inaugura ní období vycházejí a navazují na období 2010 ó 2014, kdy jsem m l tu est být v roli d kána ná-í fakulty. Jsou koncipovány pro jednotlivé oblasti v ízení fakulty. V principu ízení je pro mne klí ová spolupráce s Akademickým senátem fakulty, V deckou radou fakulty a kolegiem d kána. Vize dal-řho rozvoje UK FTVS jsou a musí být v souladu s dlouhodobými zám ry UK, ze kterých vyplývá i dlouhodobý zám r UK FTVS.

*Základní prioritou fakulty nadále z stává zvyšování prestiže, jak v oblasti výuky ve v-ech akreditovaných oborech, tak i v rozvoji v decké a výzkumné innosti. Podmínkou ke spln ní této priority je p ív tivé pracovní prostředí pro v-echny pracovníky fakulty. D kanát i ekonomický a provozní úsek musí být službou pro akademické pracovníky a nesou zodpov dnost za vytvá ění podmínek pro práci akademických pracovník a student fakulty.*

K jednotlivým oblastem:

## Financování činnosti fakulty

### Východiska

Financování fakulty jako součásti ve veřejnoprávní vysoké škole podléhá pravidlům pro financování VTM (daným MTMT a UK). Zdroje financování jsou dvojího druhu, jedná se o státní (institucionální) dotace a o výnosy z vlastní hlavní a doplňkové činnosti fakulty.

*Dotace:*

1. Na vzdělávací činnost

Dotace na vzdělávací činnost tvoří majoritní část rozpočtu fakulty. Její výše je dána zejména počtem studentů v jednotlivých studijních programech a alokačním koeficientem. Ovlivují ji také další faktory.

2. Na vědeckou činnost

Vývoj dotací na vědu na UK FTVS je závislý na mnoha faktorech. Majoritní byla fakulta v posledních 10 letech ovlivněna dotací na Výzkumné záměry, PRVOUKem a dalšími programy financovanými z dotací UK. Dalšími důležitými faktory jsou výsledky z grantových soutěží, smluvního výzkumu, výsledky z kvality a množství publikačních výstupů, které jsou zahrnuty v dotacích UK.

*Výnosy z vlastní činnosti fakulty*

Výnosy z vlastní činnosti fakulty jsou závislé na dvou zdrojích:

- a) vlastní příjmy v hlavní činnosti (H), kde dominantní část příjmů tvoří finanční prostředky získané z celofakultního vzdělávání (CfV) a od zahraničních studentů samoplátců
- b) vlastní příjmy z doplňkové činnosti (D), kde jsou finanční zdroje zejména v doplňkové činnosti kateder, ve výnosech z provozu středisek a ve výnosech z pronájmu zařízení, které spravuje UK FTVS

*Ke konkretizaci tezí v této oblasti by bylo vhodné vycházet z vývoje financování fakulty v minulém období. Celkový vývoj finančních zdrojů na UK FTVS nebylo možné dohledat, vzhledem k tomu že od roku 2015 nejsou na úřední desce fakulty zveřejňovány žádné zprávy o činnosti ani žádné zprávy o hospodaření, což je v rozporu se Zákonem o vysokých školách § 21 (4). Při hledání informací k hospodaření jsem dále nenarazil v dostupných zápisech Akademického senátu, s výjimkou roku 2014, na informace o schvalování těchto dokumentů, což je v rozporu s minimálně se statutem fakulty.*

### Perspektivy

- Z vývoje financování vysokých škol je patrné, že i nadále bude dominantním zdrojem příjmu na vzdělávací činnost. Z vývoje ekonomické situace v ČR a z tendence snižovat počet studentů na veřejnoprávních vysokých školách je zřejmé, že pravděpodobně nedojde k významnému navýšení. Spíše lze předpokládat v následujících letech jeho oscilaci v rozmezí 95 až 110 mil. Kč.
- Pro následující roky je tedy nutné se soustředit na rozvoj ostatních faktorů ovlivňujících rozpočet fakulty (zvýšit podíl příjmů v H a D fakulty).
- Příspěvek na vědu je výrazně ovlivněn produkcí fakulty a úspěšností v grantových soutěžích.
- Výnosy z hlavní činnosti by měly být ovlivněny zejména **nárstem CfV** a **nárstem zahraničních studentů samoplátců**.

- Získané prostředky z doplňkové činnosti (pronájmy) byly v předcházejících obdobích téměř konstantní, nedochází k výrazné oscilaci a lze tedy předpokládat, že nedojde v následujících letech k výrazným změnám tohoto faktoru.
- Doplňkovou činnost kateder je možné navýšit vytvářením nových podmínek v rámci rekonstrukce fakulty a dostavby kampusu.
- V případě nepředvídatelných událostí lze deficit v rozpočtu krátkodobě čerpat z fondu provozních prostředků, pokud zůstal v podobné výši jako v roce 2014 (23 850 tis. Kč) nebo pokud se zvýšil (nebylo možné dohledat).

## Mzdy a personální politika

### Východiska

V současné době jsou akademickí pracovníci podfinancováni a i přes potenciální nárůst příspěvku na Vysoké školy ze Státního rozpočtu není jisté, že úroveň mzdového fondu na UK FTVS dosáhne požadované hodnoty. Mzdový fond je nutné doplnit z výnosů fakulty. Hodnotící systém pracovníků na fakultě je podle mého nespravedlivý a je nutná jeho evaluace. Výše mezd na fakultě je dále ovlivněna aktivitou zaměstnanců v rámci CfiV a odměnami za výkon v angličtině.

### Perspektivy

Zaměstnanci

- Aktualizovat fond odměn z příspěvku na hlavní činnost a šádkoč jej navýšovat na základě hospodaření UK FTVS.
- Zachovat princip **určování individuální mzdy vedoucím katedry**, rozpočtováním mzdového fondu na jednotlivá pracovní místa s ohledem na jejich výkon v oblasti přímé výuky, nepřímé pedagogické činnosti a badatelské činnosti.
- Provést **evaluaci hodnotících kritérií**, zejména v oblasti přímé výuky vypracovat kritéria pro výkon v doktorském studiu, spravedlivější hodnocení v oblasti nepřímé pedagogické činnosti.
- Vytvořit pravidla pro hodnocení neakademických pracovníků jak na katedrách, tak i ve vedení školy i v provozu.
- Zavést pravidla pro odměňování pracovníků, kteří přinesou finanční prostředky fakultě (sponzorské dary, reklamy apod.).
- Zachovat princip a navýšit odměny za výkon v CfiV.
- Aktualizovat princip odměn za doplňkovou činnost.

## Studijní oblast

Cíli pro následující období vychází z dlouhodobého záměru Univerzity Karlovy, kde je definován následujícím způsobem: **šbýt pro kvalitní uchazeče o studium první volbou, zejména v doktorských a magisterských studijních programech.**

## Východiska

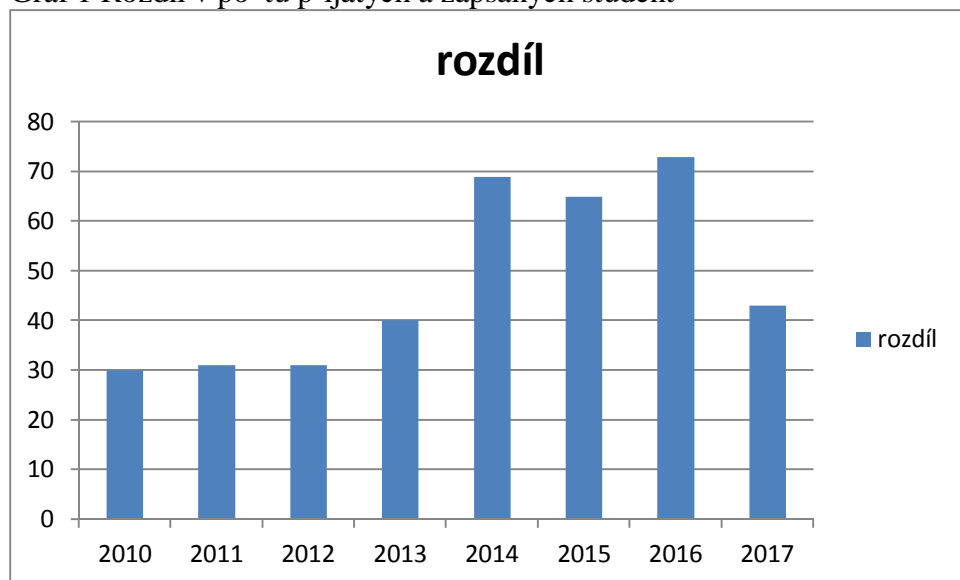
Při pohledu na počet zájemců o studium na FTVS (tabulka 1) je zřejmé, že nedochází v současné době k výraznému poklesu zájmu o studium jak v bakalářských, tak i v magisterských formách studia.

Tabulka 1 Pohled o počtech zájemců o studium na fakultě

celkem						
počty uchazečů	bakalářské			navazující magisterské		
	přihlášených	přijato	zapsáno	přihlášených	přijato	zapsáno
2010	1672	558	461	678	433	337
2011	1722	542	449	714	423	323
2012	2246	491	399	709	410	289
2013	2256	506	396	768	386	267
2014	2338	548	397	621	365	266
2015	2012	588	414	547	440	286
2016	2054	553	374	597	441	234
2017	2109	514	426	658	362	315

Jiný je ALE pohled na zájemce o studium, pokud srovnáme rozdíl mezi počtem přijatých a skutečně zapsaných studentů. Na grafu 1 ukazují příklad tohoto rozdílu u studentů FTVS v bakalářském studijním programu.

Graf 1 Rozdíl v počtu přijatých a zapsaných studentů



Tento graf ukazuje na to, že se zvyšuje počet studentů, kteří k přijetí volí právě podobnou jinou vysokou školu v oboru. Tato skutečnost je alarmující. V průběhu posledních let došlo k navýšení studentů tzv. dvouoborového studia o příčinou je nárůst akreditovaného oboru **Š ochrana obyvatelstva se zaměřením na vzdělávání** akreditováno o zápis AK M<sup>T</sup>MT 14.10. 2013 a také nárůst studentů oboru **Š aplikovaná technická výchova osob se specifickými potřebami** akreditováno o zápis AK M<sup>T</sup>MT ze 17.7.2013.

Problémem je, že v poslední době klesají počty zapsaných studentů v našich nejvýznamnějších studijních oborech TVS a fyzioterapie.

## Perspektivy

### 1. Studium v bakalářských a magisterských studijních programech (oborech)

- Novelizovat fakultní normy týkající se vzdělávací činnosti na UK FTVS.
- Průběžně hodnotit fungování jednotného kreditního systému a v souvislosti s výše uvedeným modifikovat učební plány tak, aby kredity více vyjadřovaly význam nosných předmětů a skutečnou studijní zátěž studenta.
- Průběžně hodnotit a zvyšovat kvalitu využívaných studijních programů (oborů) s ohledem na mezinárodní standardy.
- Pravidelně zajistit důsledné hodnocení kvality výuky studenty ve všech využívaných studijních programech (oborech).
- Důsledně podporovat vzdělávací činnost kvalitními studijními oporami (dlouhodobý učební plán fakulty zahrnující moderní formy elektronických publikací učebních a odborných textů).
- Průběžně reagovat na vývoj situace týkající se bološského procesu ve vztahu ke kvalifikačním rámcům.
- Implementovat do vzdělávacího procesu na fakultě podmínky pro realizaci Zákona č. 179/2006 (o ověření a uznávání výsledků dalšího vzdělávání) v oblasti tělesné výchovy a sportu.
- Zkvalitnit informační a poradenský systém v oblasti studia.
- Optimalizovat podmínky pro absolvování předmětů na jiných fakultách UK.
- Vytvářet podmínky pro studium osob se speciálními vzdělávacími potřebami.
- Zkvalitňovat i nadále sociální podmínky pro studium.
- Pokračovat ve stávající stipendijní politice s ohledem na nutnost špecifikace podmínek pro přidělování ústředních stipendií.

### Příjmací řízení do bakalářských a magisterských studijních programů (oborů)

- Zjednodušit a zkvalitnit podmínky přijmacího řízení.
- Plně využívat všechny formy propagace studia na UK FTVS.
- Akreditace (reakreditace) bakalářských a magisterských studijních programů (oborů).
- Reakreditovat stávající bakalářské a magisterské studijní obory (viz. dlouhodobý plán reakreditací Univerzity Karlovy).
- Reakreditovat stávající bakalářské a magisterské studijní obory plně v souladu s výsledky evaluace (viz. ad 1).
- Akreditovat nové obory s ohledem na stávající akreditované studijní obory (ze studijních směrů studijní obory, možnosti dalších šdvouoborových studií v rámci univerzity, možnosti šdvouoborových studií v rámci fakulty).
- Akreditovat nové obory (neúčetní povahy) s ohledem na poptávku trhu:

- Bakalářské obory profesního charakteru o Pohybové aktivity senior , Kondiční specialista, Aktivity v přírodě , Výchova ke zdraví atd.

## Věda a výzkum

### Východiska

Základním prvkem ve vědecké práci by měl být humboldtovský princip propojení vědy, výuky a praxe. To vyžaduje otevřenost fakulty vůči vnějším subjektům a vytvoření strategických partnerství jednak:

- uvnitř Univerzity Karlovy, především rozvíjet již fungující spolupráci s lékařskými fakultami a Pedagogickou fakultou, ale i vytvořit nová partnerství s dalšími fakultami, zejména s Matematicko-fyzikální a Přírodovědeckou fakultou,
- s oborovými fakultami, jak v České republice, tak i v zahraničí,
- s neuniverzitními pracovišti, zejména s MÚMÚ, ÚV, ÚS, městskou částí Praha 6 a dalšími.

Financování vědecké práce je závislé na financování z UK (PROGRES), který navazuje na program PRVOUK, dalšími zdroji by měly být zejména smluvní výzkum, grantové agentury, včetně mezinárodních grantů.

### Perspektivy

1. Pokračovat ve vytváření podmínek pro badatelskou činnost všech pracovníků fakulty, které jsem zahájil ve svém volebním období.
2. Doktorské studium
  - Provést evaluaci doktorského studia
  - Dostavba a modernizace Centra pro doktorské studijní programy
    - Cílem modernizace je zajištění kvalitních základních podmínek pro samostatnou práci studentů doktorských programů. K dispozici by měly být základní výzkumné metodiky pro aktuální provádění studií, pilotních studií, projektů, pracovních hypotéz a paradigmat.
3. Habilitační a jmenovací řízení
4. Rozvoj lidských zdrojů pro vědu a výzkum
  - Kromě tradičních kvalifikačních postupů (Ph.D., doc., prof.) je nutné dbát na zlepšování ekonomických podmínek pro mladé vědce a tím jejich značnou část udržet na fakultě.
  - Vypracovat podmínky pro urychlení profesního růstu akademických pracovníků směřující k habilitačnímu a jmenovacímu řízení, vzhledem ke kritické situaci v počtu mladých habilitovaných i jmenovaných akademických pracovníků.
5. Granty a propagace badatelské činnosti
  - Zkvalitnit práci projektového oddělení směrem k vědeckým grantům akademických pracovníků
  - Vytvořit podmínky pro profesionální marketing vědecké činnosti na fakultě
6. Zahraniční spolupráce

- Pokračovat v navazování konkrétní spolupráce se zahraničními pracovišti

## Rozvoj fakulty

Rozvoj fakulty byl v minulém období spojen s širšími záležitostmi. Nebráním se tomu, i když jsem přesvědčen, že tato činnost, zejména hodnocení pracovníků, mzdová politika a vztahy na pracovištích, je zcela v gesci děkana fakulty.

Cílem následujícího období je jednak dokončit rekonstrukce stávajících objektů a navázat tak na provedené práce v minulých obdobích. Prioritou je výstavba sportovního výzkumného centra v areálu Veleslavín, jehož zahájení zpracováním návrhu jsme započali již v roce 2013. Vzhledem k absenci širších zpráv o činnosti na úřední desce nemohu v současnosti konkretizovat některé investice, které jsou nutné.

## Perspektivy

### Celofaktovní vzdělávání

- Cíl: být největší institucí v ČR pro kvalifikační kurzy v oblasti sportu.
- Priority: zaměřit se na všechny kvalifikace, které umožní získání fiL i v oblasti mimo sportovní svazy.
- Organizace: směřovat CfiV do pátku a soboty, rozvrhy řádné výuky koncipovat mezi pondělí a úterky.
- Hospodaření: zvyšovat podíl CfiV na hospodářském výsledku fakulty (15-20 % dotace na výuku), dále podporovat aktivitu kateder i jednotlivců; využít takto získané prostředky zejména pro navýšení mezd akademických pracovníků.

### Doplňková činnost

- Cíl: využít stávající objekty v návaznosti na jejich renovaci a lepší dopravní dostupnost; Veleslavín (metro A); Troja (tunel Blanka a P+R parkoviště 2014); Stráž nad Neffárkou (nové chatky a sportoviště); Mulda (rekonstrukce sociálních zařízení a kuchyní).
- Priority: využít areál Veleslavín v letním období a vytvoření podmínek pro zvýšení aktivity kateder v této oblasti, podobně jako v CfiV.
- Hospodaření: zvyšovat výnosy v této oblasti o 15 % ročně po dobu 4 let.

## Výstavba

### Zahájení výstavby sportovního kampusu FTVS

Vizí je vybudování sportovního výzkumného centra jako výukového, diagnostického a výzkumného centra, které vytvoří podmínky pro návrat FTVS mezi prestižní evropská pracoviště (vysoké školy i výzkumná centra). Cílem realizovat veškerou pravidelnou nekurzovní výuku v areálu Veleslavín a vytvořit další podmínky pro aplikovaný výzkum. Koncept sportovního kampusu je v souladu se současnou legislativou (vliv na životní prostředí, dopravní obsluhnost, územní plán a urbanistické řešení), se záměry a potřebami M Prahy 6 i MHMP, byl podporován nejvýznamnějšími sportovními autoritami v ČR (OV, ÚS, resortními stávkami, sportovními svazy i významnými sportovními kluby, jejichž se užití kampusu týká) i MČMT jako poskytovatele dotace.

Návrh z roku 2013 obsahuje komplex sportovních zařízení v etn zákonem pofadovaných parkovacích ploch. Sou ástí návrhu centra jsou prostory pro diagnostiku pohybových dovedností, zát ě (v decký servis) i pro rehabilitaci. Kampus je dimenzován tak, aby vznikl dostate ný prostor pro dlouhodobou spolupráci s resortními st edisky, významnými kluby Prahy 6, pro praxe student a dopl kovou innost. Kampus je navržen jako mírn ziskový.

Realizace výstavby dle mého názoru byla zpofď na a proti p vodnímu plánu zahájení výstavby (2015) do-řo k závařným problém m, které mohou ovlivnit financování stavby.

## Oblast zahraničních vztahů

### Obecn

- Propracovat více PR aktivity fakulty
- Nutné je pracovat i nadále na roz-ření záb ru prezentace fakulty v ě okolí ó tisk, rozhlas, televize, fakulní asopis

### Zahrani ní vztahy

V oblasti gesce zahrani ních vztah ě lze vymezit **5 oblastí mezinárodní spolupráce**, na které by bylo vhodné se v následujícím období zam ěit:

### Program Erasmus

- Preferovat spolupráci s na-řmi dlouhodobými zahrani ními partnery, rovn ě tak plánujeme pokračovat v zapo átém trendu aktivizace v mobilit akademických pracovník a student fakulty.

### Spolupráce na základ ě mezi-fakultních a univerzitních dohod

- Dokon ět jednání a uzav řít smlouvy o spolupráci s univerzitami v USA a Novém Zélandu.
- V následujícím období je nutné prohloubit spolupráci s uvedenými institucemi (vým ny student a pedagog , t ě ět ve výzkumné a publika ní innosti).
- Zahájit jednání a vytvo řit spolupráci se ěpi kovými evropskými univerzitami, zejména pro navázání v decké spolupráce (nap řklad Kolín nad Rýnem, Kostnice apod.) a tím vytvo řit prostor pro vytvá ření ěitelských tým v rámci 7. rámcového programu EU.

### Mezinárodní studijní programy a projekty

- V souladu s novými pravidly programu Erasmus plánujeme zahájení jednání se zahrani ními partnery o společ ných projektech (d řív j-ř intenzivní projekty), ve kterých fakulta byla úspěšná.

### Studium na UK FTVS v anglickém jazyce

- V minulém období do-řo k razantnímu poklesu zahrani ních student ě .
- V následujícím období plánujeme zintenzivnit propaga ní aktivity s cílem získat studenty z v t-řho po tu zemí (potenciální studenti se jeví z východních zemí ó řina, Malajsie atd.), v souvislosti s tímto bude nezbytné zvý-řit prezenta ní aktivity na veletrzích.
- Zásadním krokem v oblasti studia v anglickém jazyce je zahájení p řprav pro studium managementu.



### **innost v mezinárodních organizacích**

- V následujícím období je nezbytné je-t zvý-it aktivitu v uvedených mezinárodních organizacích (ENPHE a ENSSEE ) ó zapojení se do vedení t chto organizací, navázání aktivní spolupráce apod.

### **Oblast vn j-ích vztah**

- Místní ó tj. spolupráce s Prahou 6 a dal-ími institucemi, které se v této ásti nacházejí
- Univerzita a ostatní fakulty UK ó je nezbytné zvý-it prosazování se v rámci UK
- Stavovské, profesní organizace, svazy ó zde je nezbytné velmi zapracovat na znovuoobnovení d v ry a zintenzivn ní spolupráce p edev-ím cestou ke sportovním svaz m
- Národní ó M<sup>T</sup>MT, MZ R ó zde je nezbytné pracovat v komisích ministerstev, ale i státní správy a v grantových agenturách