

ORGANIZAČNÍ ŘÁD

pracoviště

Katedra technických a úpolových sportů

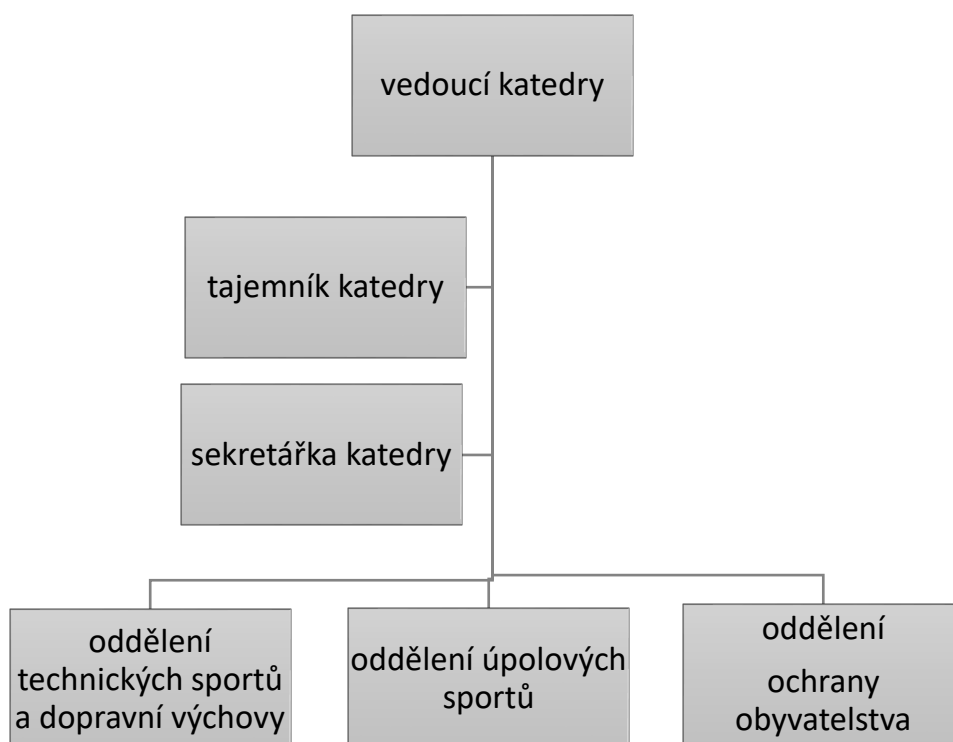
Fakulta tělesné výchovy a sportu

Univerzita Karlova

účinnost od: 22. 6. 2018

Čl. 1

Organizační struktura pracoviště



Čl. 2

Vedoucí katedry

Je jmenován do funkce děkanem a má tyto kompetence:

- a) řídí pracoviště a odpovídá za svou činnost děkanovi,
- b) konzultuje odborné a provozní otázky s vedoucími oddělení a s ostatními pracovníky pracoviště,
- c) formuluje koncepci činnosti pracoviště a odpovídá za plnění vnitřních a vnějších funkcí a úkolů, které má pracoviště v rámci fakulty i mimo fakultu,
- d) navrhuje děkanovi svého zástupce,
- e) jmenuje tajemníka pracoviště a vedoucí jednotlivých oddělení
- f) vytváří podmínky pro odborný růst členů pracoviště a pro jeho perspektivní personální zajištění,
- g) navrhuje odměny a hodnotí pracovní výsledky na základě Opatření děkanky č.1/2016,
- h) předkládá děkanovi návrhy ve věcech personálních a mzdových,
- i) odpovídá za hospodaření a majetek pracoviště a řídí přípravu rozpočtu pracoviště,
- j) povoluje pracovní cesty pracovníků katedry a schvaluje zprávu o výsledcích pracovní cesty,
- k) sestavuje plán dovolených a sleduje jejich čerpání,
- l) povoluje čerpání pracovního volna do 5 pracovních dnů čerpání,
- m) povoluje čerpání pracovního volna při překážkách v práci,
- n) může se souhlasem děkana zřizovat a rušit složky katedry,
- o) přísluší mu příplatek za vedení dle Vnitřního mzdového předpisu UK (čl.6).

ČL. 3

Vedoucí oddělení

Vedoucí oddělení pracoviště je jmenován do funkce vedoucím katedry a má tyto kompetence:

- a) řídí a organizuje práci oddělení v souladu s koncepcí rozvoje katedry a fakulty, přičemž vykonává řídicí pravomoci vůči oddělení vyjma pravomocí, které jsou vyhrazeny vedoucím zaměstnancům na centrální úrovni,
- b) odpovídá za rozvržení výuky předmětů a činností, které jsou zajišťovány daným oddělením,
- c) odpovídá za svoji činnost vedoucím zaměstnanci, jemuž je přímo podřízen,
- d) přísluší mu příplatek za vedení dle Vnitřního mzdového předpisu UK (čl.6).

Čl. 4

Tajemník katedry

Vedoucí katedry jmenuje pro organizační zabezpečení a spravování studijního informačního systému tajemníka katedry a má tyto kompetence:

- a) odpovídá za svoji činnost vedoucím zaměstnanci, jemuž je přímo podřízen,
- b) zpracovává podklady pro tvorbu rozvrhu předmětů a harmonogramu kurzovní výuky na katedře,
- c) zpracovává a reviduje podklady z jednotlivých oddělení pracoviště pro tvorbu Karolínky,
- d) spravuje studijní informační systém (dále jen SIS) pro potřeby katedry,
- e) zajišťuje administraci procesu obhajob závěrečných prací v SIS,
- f) zpracovává ediční plán katedry,
- g) zpracovává data kvantitativních kritérií v rámci pravidelného hodnocení akademických a vědeckých pracovníků a pracovišť.

Čl. 5

Sekretářka katedry

Pozice je jmenována vedoucím katedry, nebo obsazena na základě výběrového řízení. Pracovní náplň sekretářky vyplývá ze zajištění činnosti spojené s činností katedry:

- a) příprava podkladů pro jednání a porady katedry,
- b) samostatné návrhy dopisů a písemných podkladů,
- c) dílčí evidence nákladů a výdajů,
- d) dílčí evidence personálních informací,
- e) koordinace a organizační zajištění jednání a porady katedry,
- f) zpracování záznamů z jednání a porady katedry,
- g) vyřizování cestovních podkladů vč. zahraničních cest,
- h) administrativní úkony spojené s platbami za kurzy či jiné aktivity katedry, jejich evidence a archivace,
- i) evidence, kompletace a odevzdání docházky pracovníků,
- j) další činnosti spojené s potřebami katedry.

Čl. 6

Charakteristika a organizace jednotlivých oddělení katedry

1. Oddělení úpolových sportů

Oddělení zajišťuje výuku úpolových sportů v povinných, povinně volitelných a volitelných předmětech v příslušných studijních programech. Oddělení spolupracuje s příslušnými sportovními svazy v oblasti výkonnostního a vrcholového sportu, čímž přispívá ke zkvalitnění tréninkového procesu. V rámci sportovní specializace Úpolové sporty spolupracuje s příslušnými sportovními svazy, které zajišťují odbornost, na vyžádání mohou dodávat oponenty závěrečných prací, dohlíží na plnění odborných praxí a spolupracují při zajištění externího pracovníka pro výuku. Oddělení spolupracuje s ČŽV UK FTVS na zajištění předmětů Trenérské školy. Vědecko-publikační činnost oddělení se zaměřuje na teorii a didaktiku výchovně vzdělávacího procesu

v oblasti úpolových sportů a možnosti využití úpolů v rámci ostatních sportovních disciplín.

Organizace oddělení:

- a) Vedoucí oddělení
- b) Odborní asistenti a asistenti
- c) Externí pracovníci

Je žádoucí, aby počet a odborné zaměření pracovníků oddělení odpovídalo potřebě zajištění pedagogické činnosti.

2. Oddělení technických sportů a dopravní výchovy

Vědecká a pedagogická činnost oddělení se zaměřuje na teorii a didaktiku výchovně vzdělávacího procesu v technických sportech a dopravní výchově. Oddělení zajišťuje výuku v povinných, povinně volitelných a volitelných předmětech v příslušných studijních programech. Oddělení spolupracuje s příslušnými sportovními svazy v oblasti výkonnostního a vrcholového sportu, čímž přispívá ke zkvalitnění tréninkového procesu. V rámci sportovních specializací spolupracuje s příslušnými sportovními svazy, které zajišťují odbornost, na vyžádání dodávají oponenty závěrečných prací, dohlíží na plnění odborných praxí a spolupracují při zajištění externího pracovníka pro výuku. Oddělení zajišťuje v rámci doplňkové činnosti školení řidičů a autoškolu FTVS.

Organizace oddělení:

- a) Vedoucí oddělení
- b) Odborní asistenti a asistenti
- c) Externí pracovníci

Je žádoucí, aby počet a odborné zaměření pracovníků oddělení odpovídalo potřebě zajištění pedagogické činnosti.

3. Oddělení ochrany obyvatelstva

Oddělení se podílí na organizování výuky studijního oboru Ochrana obyvatelstva se zaměřením na vzdělávání a na výuce povinných, povinně volitelných a volitelných

předmětů v rámci příslušných studijních programů. Odborné zaměření oddělení je na oblast bezpečnostních oborů, zejména: organizování vzdělávání a výchova v oblasti ochrana a obrana obyvatelstva, prevence závažných havárií, dopravní výchova, použití integrovaného záchranného systému, záchranářství a systém krizového řízení ve veřejné správě. Činnost oddělení je zaměřena jak na přípravu odborníků ke zvládnutí mimořádných událostí či krizových situací a k překonání jejich následků, tak k přípravě pedagogů – odborníků v oblasti ochrany člověka za běžných rizik a mimořádných událostí, jakož i přípravy občanů k obraně státu.

Vědecko-publikační činnost oddělení se zaměřuje zejména na prosazování závěrů z odborných shromáždění z úrovně Ministerstva vnitra – Generálního ředitelství Hasičského záchranného sboru ČR a odborných konferencí a seminářů z oblasti jak ochrany obyvatelstva, tak krizového řízení do výuky. V rámci bezpečnostního výzkumu spolupracuje s Institutem ochrany obyvatelstva GŘ HZS ČR Lázně Bohdaneč a udržuje s ním součinnost při plnění dílčích úkolů bezpečnostního výzkumu.

Organizace oddělení:

- a) Vedoucí oddělení
- b) Odborní asistenti a asistenti
- c) Externí pracovníci

Je žádoucí, aby počet a odborné zaměření pracovníků oddělení odpovídalo potřebě zajištění pedagogické činnosti.

V Praze, dne 22. 6. 2018

PhDr. Radim Pavelka, Ph.D.

Vedoucí katedry

