



ORGANIZAČNÍ ŘÁD
Katedry
SPOLEČENSKOVĚDNÍHO ZÁKLADU V KINANTROPOLOGII
Fakulta tělesné výchovy a sportu
Univerzity Karlovy

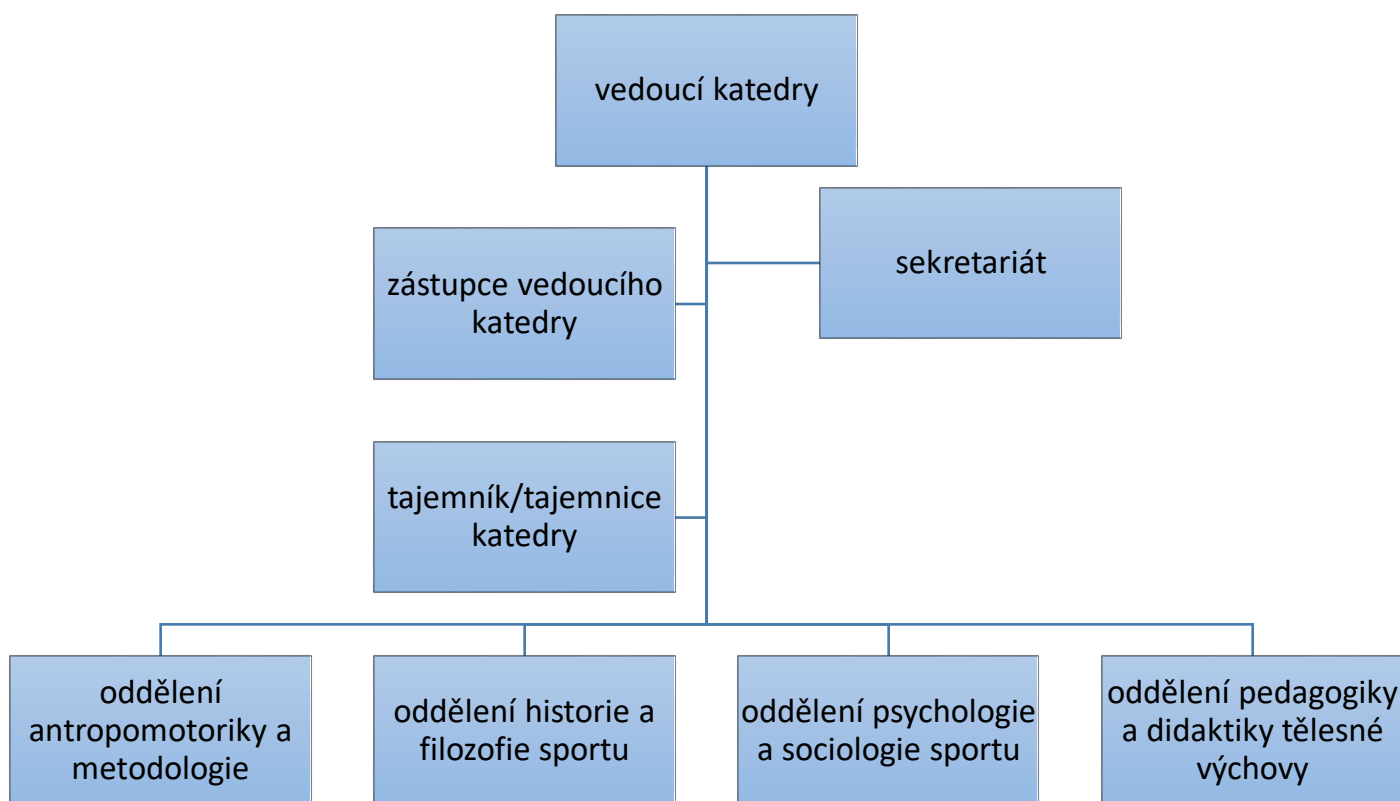
účinnost od: 1. září 2022

Čl. 1

Činnost katedry

Katedra společenskovedního základu v Kinantropologii je součástí společenskovední sekce. Fakulty tělesné výchovy a sportu. Pracovnice a pracovníci katedry zajišťují výuku v širokém spektru předmětů pro všechny studijní programy akreditované na FTVS, v kurzech celoživotního vzdělávání a podílí se na evropských vzdělávacích programech. Badatelské působení členů a členek katedry, které koresponduje s jejich vzdělávací činností, se rozvíjí v rámci programu rozvoje vědního oboru Společenské vědy o sportu a v dalších vědeckých projektech. Je zaměřeno zejména do následujících oblastí:

- tělesná výchova a sport v historickém a filozofickém kontextu vývoje společnosti
- fenomén sportu v současné společnosti, působení i organizační formy
- tělesné předpoklady pohybu a diagnostika lidské motoriky
- metodologie věd o sportu
- pedagogika tělesné výchovy a sportu
- didaktika školní tělesné výchovy
- pedagogická psychologie a psychologie sportu.

Čl. 2**Organizační struktura****Čl. 3****Vedoucí katedry**

Vedoucí katedry odpovídá za svoji činnost děkanovi. V součinnosti se svým/svoji zástupcem/ zástupkyní a vedoucími oddělení řídí činnost katedry a to zejména:

- vytváří koncepci rozvoje a fungování katedry,
- odpovídá za dodržování právních a vnitřních předpisů UK a FTVS a za řádné plnění administrativních úkonů z nich plynoucích,
- odpovídá za řádné hospodaření katedry a každoročně předkládá tajemníkovi UK FTVS návrh rozpočtu katedry,
- odpovídá za kvalitu a rozvoj pedagogické a vědecké činnosti katedry,
- vytváří podmínky pro odborný růst členů katedry a stanoví jejich náplň práce,
- předkládá děkanovi návrhy ve věcech personálních a mzdových,



- předkládá děkanovi návrhy na případné změny organizační struktury katedry.

Čl. 4

Zástupkyně/zástupce vedoucího katedry

Vykonává činnost podle pokynů vedoucí/ho katedry a zastupuje jí/ho v době jeho nepřítomnosti a to v rozsahu, který vedoucí katedry stanoví.

Čl. 5

Vedoucí oddělení katedry

Vedoucí oddělení jmenuje vedoucí katedry a ti v souladu s jeho pokyny organizují zejména pedagogické působení členů oddělení.

Čl. 6

Tajemnice/tajemník katedry

Tajemnice/ tajemník katedry je pracovníci/pracovníkem, která/rý je při plnění vybraných úkolů osobou s celofakultní působností a v této činnosti se řídí pokyny proděkanky/proděkana pro studium. Ve své pedagogické, vědecké a vnitřně-administrativní činnosti se řídí instrukcemi vedoucího katedry.

Čl. 7

Sekretariát katedry

Pracovnice/pracovník sekretariátu pracuje podle pokynů vedoucího katedry a má v gesci všechny administrativní úkony spojené s fungováním pracoviště, které zajišťuje ve spolupráci s hospodářským a provozním oddělení FTVS, s výjimkou těch, které vyplývají z kompetence vedoucího katedry.

Čl. 8

Ostatní

Výše uvedená vnitřní směrnice se vydává k provedení čl. 7 Opatření děkana č. 5/2022 Organizační řád Fakulty tělesné výchovy a sportu Univerzity Karlovy.

Za návrh organizačního řádu Katedry společenskovedního základu v kinantropologii a návrh změn odpovídá vedoucí katedry.



UK FTVS

Návrh a změny organizačního řádu Katedry společenskovedního základu v kinantropologii schvaluje kolegium děkana.

Tento organizační řád byl schválen kolegiem děkana dne 23. srpna 2022.

V Praze, dne 17. 08. 2022

prof. PhDr. Marek Waic, CSc.
vedoucí katedry