

Motto: *Hledáš-li pravdu, nedívej se dál než k svému srdci* (J. Lennon)

# Univerzita Karlova v Praze

## Fakulta tělesné výchovy a sportu

doc. PhDr. Vladimír Süß, Ph.D.

### ***Vize a perspektivy rozvoje Fakulty tělesné výchovy a sportu v období 2014 - 2018***

Základní teze:

- UK FTVS jako silná a nedílná součást Univerzity Karlovy v Praze
- UK FTVS jako svobodná, moderní a prestižní fakulta srovnatelná se špičkovými evropskými fakultami podobného zaměření
- UK FTVS jako fakulta plně respektující humboldtovský princip spojení výuky, vědy a praxe

Základní vize pro následující inaugurační období vycházejí z dlouhodobých záměrů UK FTVS a navazují na období 2010 – 2014, kdy jsem měl tu čest být v roli děkana naší fakulty. Jsou koncipovány pro jednotlivé oblasti v řízení fakulty.

Základní prioritou fakulty nadále zůstává zvyšování prestiže jak v oblasti výuky ve všech akreditovaných oborech, tak i v rozvoji vědecké a výzkumné činnosti. V principu řízení je pro mne klíčová spolupráce s Akademickým senátem fakulty, Vědeckou radou fakulty a kolegiem děkana. Vize dalšího rozvoje UK FTVS jsou a musí být v souladu s dlouhodobými záměry UK, ze kterých vyplývá i dlouhodobý záměr UK FTVS.

## *K jednotlivým oblastem*

### **Financování činnosti fakulty**

#### **Východiska**

Financování fakulty jako veřejnoprávní vysoké školy podléhá pravidlům pro financování VŠ (daným MŠMT a UK). Zdroje financování jsou v podstatě dvojího druhu, jedná se o státní (institucionální) dotace a o výnosy z hlavní a doplňkové činnosti fakulty.

*Dotace:*

#### 1. Na vzdělávací činnost

Dotace na vzdělávací činnost tvoří majoritní část rozpočtu fakulty. Její výše je dána zejména počtem studentů v jednotlivých studijních programech a alokačním koeficientem. Ovlivňují ji také další faktory.

#### 2. Na vědeckou činnost

Vývoj dotací na vědu na UK FTVS je závislý na mnoha faktorech. Majoritně byla fakulta v posledních 10 letech ovlivněna dotací na Výzkumné záměry, ty ovšem v letošním roce končí. Dalšími důležitými faktory jsou výsledky z grantových soutěží, výsledky z kvality a množství publikačních výstupů, které jsou zahrnuty v dotacích UK. V posledních dvou letech byla dotace z UK řešena vlastní dotací na vědu a dotacemi na PRVOUK.

*Výnosy z činnosti fakulty:*

Výnosy z činnosti fakulty jsou závislé na dvou zdrojích:

- vlastní příjmy v hlavní činnosti (HČ), kde dominantní část příjmů tvoří finanční prostředky získané z celoživotního vzdělávání (CŽV) a z příjmů od zahraničních studentů – samoplátců
- vlastní příjmy z doplňkové činnosti (DČ) – zde jsou finanční zdroje zejména v doplňkové činnosti kateder, výnosy z výukových středisek a prostředků z pronájmů zařízení, které spravuje UK FTVS

*Celkový vývoj finančních zdrojů na UK FTVS:*

Na závěr východisek mi dovolu předložit pro představu vývoj těchto finančních prostředků v posledních deseti letech. Výsledky jsou uvedeny v tis. Kč.

	2004	2005	2006	2007	2008	2009	2010	2011	2012	2013
<b>Dotace na vzdělávací činnost</b>	81 889	91 385	99 982	111 093	99 800	101 723	95 403	94 709	92 289	105 226
<b>Dotace na vědu</b>	12 339	7 993	11 140	19 920	23 032	21 391	24 123	28 008	28 174	28 705
<b>Vlastní příjmy v HČ</b>	18 372	17 983	15 117	24 816	29 067	29 000	27 151	31 342	32 046	31 135
<b>Příjmy z DČ</b>	18 969	14 146	14 651	18 751	22 033	18 720	16 841	17 728	16 459	14 216
<b>Celkem</b>	131 569	131 507	140 890	174 580	173 932	170 834	163 518	171 787	168 968	174 186
<b>Dotace na vzdělávací činnost</b>	62 %	69 %	71 %	64 %	57 %	60 %	58 %	55 %	55 %	59 %
<b>Dotace na vědu</b>	9 %	6 %	8 %	11 %	13 %	13 %	15 %	16 %	17 %	16 %
<b>Vlastní příjmy v HČ</b>	14 %	14 %	11 %	14 %	17 %	17 %	17 %	18 %	19 %	17 %
<b>Příjmy z DČ</b>	14 %	11 %	10 %	11 %	13 %	11 %	10 %	10 %	10 %	8 %

Výsledky v roce 2013 jsou ovlivněny neukončeným rokem, dotace na vzdělávací činnost a na vědu jsou konečné, ale výnosy z HČ a DČ se ještě budou měnit. Uvedený stav je z průběžné kontroly čerpání rozpočtu ke konci září. Předpokladem je dosažení minimálně hodnot z minulého roku, pravděpodobně budou mírně vyšší. Tím naroste i jejich procentuální podíl na celkových finančních prostředcích UK FTVS v roce 2013. Do přehledu nejsou zahrnuty mimořádné dotace z MŠMT, které byly v průběhu 10 let pouze v letech 2010 a 2013.

	2004	2005	2006	2007	2008	2009	2010	2011	2012	2013
<b>Fond reprodukce investičního majetku - FRIM (v tis. Kč)</b>										
Počáteční stav k 1.1.	11928	11689	17005	21532	29602	16455	8924	28357	24671	10832
Tvorba	11319	11561	11076	10980	11144	12678	22661	12897	14220	9230
Čerpání	11558	6245	6549	2910	24291	20209	3228	16583	28059	8488
Zůstatek k 31.12.	11689	17005	21532	29602	16455	8924	28357	24671	10832	11574
<b>Fond provozních prostředků - FPP (v tis. Kč)</b>										
Počáteční stav k 1.1.	0	0	0	0	10000	17450	17450	23850	23850	23850
Tvorba	0	0	0	10000	7450	0	6400	0	0	0
Čerpání	0	0	0	0	0	0	0	0	0	0
Zůstatek k 31.12.	0	0	0	10000	17450	17450	23850	23850	23850	23850

## Perspektivy

- Z přehledu finančních zdrojů je patrné, že i nadále bude dominantním zdrojem příspěvek na vzdělávací činnost. Z vývoje ekonomické situace v ČR a z tendence snižovat počty studentů na veřejnoprávních vysokých školách je zřejmé, že pravděpodobně nedojde k významnému navýšení. Spíše lze předpokládat v následujících letech jeho oscilaci v rozmezí 95 – 100 mil. Kč.
- Pro následující roky je tedy nutné se soustředit na rozvoj ostatních faktorů ovlivňujících rozpočet fakulty (zvýšit podíl příjmů v HČ a DČ fakulty).
- Příspěvek na vědu je výrazně ovlivněn produkcí fakulty a úspěšností v grantových soutěžích. V příštím roce dojde pravděpodobně k poklesu zdrojů z důvodu ukončení Výzkumného záměru.
- Výnosy z hlavní činnosti by měly být ovlivněny zejména nárůstem CZV a nárůstem zahraničních studentů – samoplátců.
- Získané prostředky z doplňkové činnosti – pronájmy – jsou v průběhu posledních let téměř konstantní, nedochází k výraznému poklesu ani nárůstu a lze tedy předpokládat, že nedojde v následujících letech k výrazným změnám tohoto faktoru.
- Doplňkovou činnost kateder je možné navýšit vytvářením nových podmínek v rámci rekonstrukce fakulty.
- Doplňková činnost – výnosy z výukových středisek. Díky modernizaci střediska Stráž nad Nežárkou (2012) se prodloužila možnost pronájmu i na jarní a podzimní měsíce. Zvýšené výnosy ostatních výukových středisek je možné očekávat po změně odpovědných pracovníků za marketink fakulty – zvýšenou efektivitou činnosti nově vytvořeného centra v gesci proděkana pro rozvoj.
- Celkově nepředpokládám pokles prostředků financování fakulty a spíše je cílem jejich postupný nárůst, jak naznačují ukazatele z minulých let.

- V případě nepředvídatelných událostí lze deficit v rozpočtu krátkodobě řešit z fondu provozních prostředků.

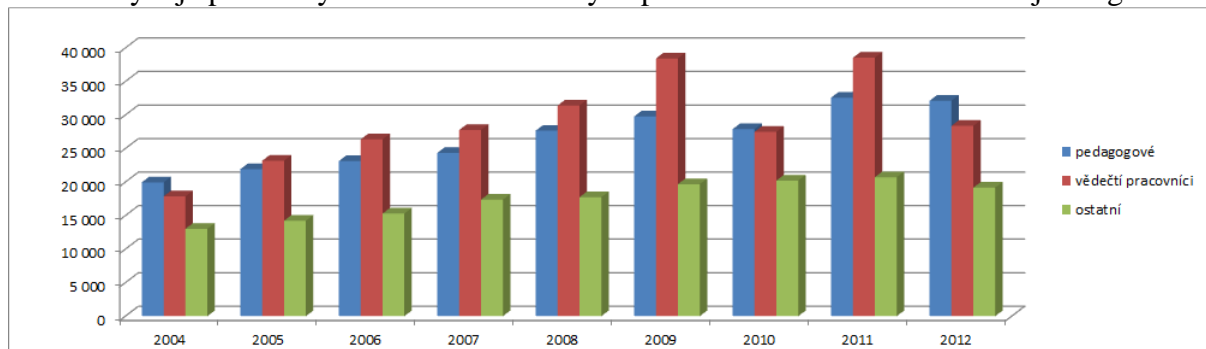
## Mzdy a personální politika

### Východiska

V současné době došlo na UK ke změně „Vnitřního mzdového předpisu“, který navyšuje tarifní mzdu v jednotlivých kategoriích zaměstnanců na UK FTVS. Po dohodě s Akademickým senátem UK FTVS dojde k realizaci změn ve mzdách od 1. 1. 2014.

V průběhu posledních let nedocházelo v rozpočtu fakulty k výrazným změnám plánovaného mzdového fondu. K navýšení došlo u fondu odměn, ze kterého byly vypláceny odměny dvakrát ročně a navíc oproti minulosti byl vytvořen z prostředků pro vědu fond odměn za publikační činnost. Výše reálných mezd byla dále ovlivněna aktivitou zaměstnanců v rámci CŽV a odměnami za výuku v angličtině.

Přehled vývoje průměrných mezd akademických pracovníků uvádím na následujícím grafu:



### Perspektivy

#### Zaměstnanci fakulty

- Dokončit změny v tarifních třídách na základě Mzdového předpisu UK.
- Zachovat fond odměn a „ad hoc“ jej navyšovat na základě hospodaření UK FTVS.
- Zachovat princip určování individuální mzdy vedoucím katedry, rozpočtováním mzdového fondu na jednotlivá pracoviště s ohledem na jejich výkon v oblasti přímé výuky, nepřímé pedagogické činnosti a badatelské činnosti.
- Zachovat princip „osobního hodnocení“ jako proměnlivé složky platu, která vyjadřuje „individuální výkon pracovníka“.
- Vytvořit pomocná kritéria individuálního hodnocení akademických pracovníků jako pravidla pro stanovení osobního hodnocení pro jednotlivé pracovníky na pracovištích.
- Vytvořit pravidla pro hodnocení THP pracovníků jak na katedrách, tak i ve vedení školy a v provozu.
- Vytvořit pravidla pro hodnocení dělnických profesí.
- Zavést pravidla pro odměňování pracovníků, kteří přinesou zisk fakultě (sponzorské dary, reklamy apod.).
- Zachovat princip odměn za výuku v CŽV a za výuku v anglickém jazyce.

- Aktualizovat princip odměn za doplňkovou činnost.

### **Studenti všech studijních oborů**

- Podmínky pro Start up firem pro absolventy (kampus)
- Další zapojování studentů do činností fakulty a nové brigády
- Rozšíření ubytovacích kapacit
- Olympijská stipendia ve spolupráci s ČOV
- Rozšiřování studentských zón v areálu Veveslavín
- Nabídka volných kapacit FTVS pro využití studentských projektů

## Studijní oblast

Cíl i pro následující období vychází z dlouhodobého záměru Univerzity Karlovy v Praze, kde je definován následujícím způsobem: „**být pro kvalitní uchazeče o studium první volbou, zejména v doktorských a magisterských studijních programech**“.

### Východiska

*Akreditace v roce 2013*

- **Aplikovaná tělesná výchova osob se specifickými potřebami** (v bakalářské a navazující magisterské formě studia) – **akreditováno** – zápis AK MŠMT ze 17.7.2013.
- **Ochrana obyvatelstva se zaměřením na vzdělávání** (v bakalářské a navazující magisterské formě studia) – **akreditováno** – zápis AK MŠMT 14.10. 2013.
- **Sportovní cestovní ruch** (v navazující magisterské formě) – do konce října 2013 bude odevzdáno k projednání na RUK.
- **Sportovní fyzioterapie** (v navazující magisterské formě) – do konce roku 2013 bude odevzdáno k projednání na RUK.

### Perspektivy

#### 1. Studium v bakalářských a magisterských studijních programech (oborech)

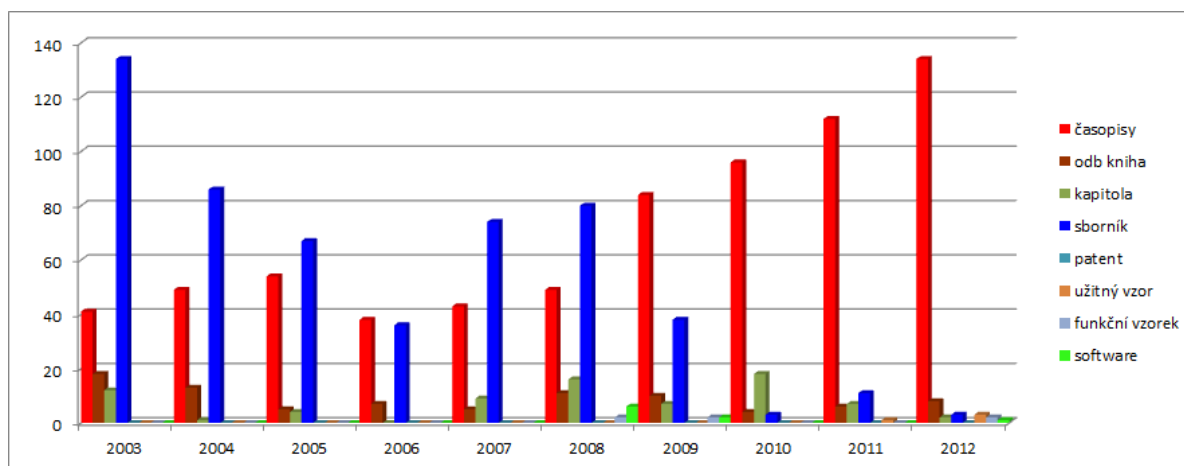
- Novelizovat fakultní normy týkající se vzdělávací činnosti na UK FTVS.
- Dokončit vyhodnocení ukončeného cyklu studia restrukturovaných studijních oborů. Odstranit redundance a nefunkční duplicity.
- Průběžně hodnotit fungování jednotného kreditního systému a v souvislosti s výše uvedeným modifikovat učební plány tak, aby kredity více vyjadřovaly význam nosných předmětů a skutečnou studijní zátěž studenta.
- Průběžně hodnotit a zvyšovat kvalitu vyučovaných studijních programů (oborů) s ohledem na mezinárodní standardy.
- Pravidelně zajistit důsledné hodnocení kvality výuky studenty ve všech vyučovaných studijních programech (oborech).
- Důsledně podporovat vzdělávací činnost kvalitními studijními oporami (dlouhodobý ediční plán fakulty zahrnující moderní formy elektronických publikací učebních a odborných textů).
- Dokončit proces evidence a zveřejňování závěrečných prací.
- Pružně reagovat na vývoj situace týkající se boloňského procesu ve vztahu ke kvalifikačním rámcům.
- Implementovat do vzdělávacího procesu na fakultě podmínky pro realizaci Zákona č.179/2006 (o ověřování a uznávání výsledků dalšího vzdělávání) v oblasti tělesné výchovy a sportu.
- Rozšiřovat možnosti využití Studijního informačního systému.
- Zkvalitnit informační a poradenský systém v oblasti studia.
- Optimalizovat podmínky pro absolvování předmětů na jiných fakultách UK.

- Vytvářet podmínky pro studium osob se speciálními vzdělávacími potřebami.
- Zkvalitňovat i nadále sociální podmínky pro studium.
- Pokračovat ve stávající stipendijní politice s ohledem na nutnost „precizace“ podmínek pro přidělování účelových stipendií.
- **Přijímací řízení do bakalářských a magisterských studijních programů (oborů)**
  - Zjednodušit a zkvalitnit podmínky přijímacího řízení.
  - Při inovaci podmínek přijímacího řízení vyhodnotit využitelnost státních maturit.
  - Při vědomí výše uvedeného chránit prostřednictvím podmínek přijímacího řízení exkluzivitu navazujících magisterských oborů na UK FTVS.
  - Plně využívat všech forem propagace studia na UK FTVS.
  - Akreditace (reakreditace) bakalářských a magisterských studijních programů (oborů).
  - Reakreditovat stávající bakalářské a magisterské studijní obory (viz. dlouhodobý plán reakreditací Univerzity Karlovy).
  - Reakreditovat stávající bakalářské a magisterské studijní obory plně v souladu s výsledky evaluace (viz. ad 1).
  - Akreditovat nové obory s ohledem na stávající akreditované studijní obory (ze studijních směrů – studijní obory, možnosti dalších „dvouoborových“ studií v rámci univerzity, možnosti „dvouoborových“ studií v rámci fakulty).
  - Akreditovat nové obory s ohledem na poptávku trhu:
    - Bakalářské obory profesního charakteru – Pohybové aktivity seniorů, Kondiční specialista, Aktivity v přírodě, Výchova ke zdraví atd.
    - Navazující magisterské obory – Sportovní turismus atd.

## Věda a výzkum

### Východiska

Uplynulé období je charakterizované vzrůstem publikační činnosti pracovníků fakulty. Z grafu „Vývoje publikační činnosti za období 2003-2012 (zdroj RIV)“ a tabulky převzaté z Hodnocení výsledků výzkumných organizací (HVVO), která odpovídá součtu výsledků za uplynulé 3 roky, je vidět posun publikovaných výstupů ze sborníků k publikování ve vědeckých časopisech.



TYPY VÝSTUPŮ HODNOCENÝCH V RIV (Zdroj: HVVO 2012)

typ	počet
monografie nebo kapitola v monografii	90
článek v recenzovaném sborníku	5
článek v odborném časopise	351
<i>v impaktovaném časopise</i>	35
<i>v neimpaktovaném časopise (ERIH, SCOPUS)</i>	52
<i>v recenzovaném (neimpaktovaném) časopise</i>	264
výsledky aplikačního výzkumu	5
<i>užité nebo průmyslové vzory</i>	1
<i>prototyp nebo funkční vzorek</i>	4

V roce 2013 končí Výzkumný záměr UK FTVS a od roku 2012 se rozvíjí program rozvoje vědních oborů na UK, což je nový způsob financování vědy na UK (PRVOUK). Na fakultě je realizován v programech:

P38 – Biomedicínská kinantropologie – ve spolupráci s 1. LF UK, 2. LF UK a 3. LF UK

P39 – Společenskovední kinantropologie

P15 – Pedagogika a školství, kde garantem je Pedagogická fakulta UK a FTVS na projektu participuje.

### Perspektivy

Pokračovat ve vytváření podmínek pro badatelskou činnost všech pracovníků fakulty. Konkretizace vychází z dlouhodobých záměrů (DZ 2011-2015): „důsledně působit na akademické a vědecké pracovníky fakulty v souvislosti s jejich vědecko-výzkumnými a



publikačními aktivitami formou seminářů, vzdělávání v oblasti metodologie vědy a vytvořením poradního systému pro publikační činnost, vytváření hmotných a organizačních stimulů pro zvýšení a zkvalitnění publikační činnosti a vytvořit efektivní systém odměňování publikačně aktivních pracovníků“.

- **Výstavba/modernizace vědeckovýzkumných pracovišť**
- **Doktorské studium**
  - Provést evaluaci doktorského studia s cílem nové akreditace v oboru kinantropologie a rozdělení na společenskovědní a biomedicínskou kinantropologii.
  - Dostavba a modernizace Centra pro doktorské studijní programy.
  - Cílem modernizace je zajištění kvalitních bazálních podmínek pro samostatnou práci studentů doktorských programů. K dispozici by měly být základní výzkumné metodiky pro aktuální ověřování studií, pilotních studií, projektů, pracovních hypotéz a paradigmat.
- **Habilitační a jmenovací řízení**
  - Po diskusi ve vědecké radě a v Akademickém senátu vytvořit reakreditaci habilitačních oborů Kinantropologie a Biomechanika.
  - Rozdělení habilitačního a jmenovacího oboru Kinantropologie na dva podobory:
    - Biomedicínská kinantropologie s konečným směřováním do oboru Kineziologie
    - Společenskovědní (humanitní) kinantropologie

*(Rozdělení vědního oboru Kinantropologie je nutností, která je dána jak kritérii při hodnocení a klasifikaci publikačních výstupů, tak univerzitními nároky na různé typy kvalifikačních prací, které jsou formulovány v „Doporučených kritériích pro habilitační a jmenovací řízení na Univerzitě Karlově“).*

- **PRVOUK**
  - Prioritami fakulty je úspěšné obhájení dílčí zprávy o řešení projektu v roce 2014 a zvýšení důrazu na spolupráci s lékařskými fakultami v P38.
- **Rozvoj lidských zdrojů pro vědu a výzkum**
  - Kromě tradičních kvalifikačních postupů (Ph.D., doc., prof.) je nutné dbát na zlepšování ekonomických podmínek pro mladé vědce a tím jejich značnou část udržet na fakultě.
- **Granty a propagace badatelské činnosti**
  - Pro tento účel je zřízeno pracoviště pro analýzu grantových soutěží a pro přípravu formulářů přihlášek.
  - Vytvořit podmínky pro profesionální marketink vědecké činnosti na fakultě.
- **Zahraniční spolupráce**
  - Pokračovat v navazování konkrétní spolupráce se zahraničními pracovišti.

## Oblast zahraničních vztahů

### Východiska

#### 1. Oblast zahraničních vztahů

- V uplynulém období se podařilo uzavřít či zahájit jednání o spolupráci s významnými zahraničními univerzitami (Kanada, rozpracované jsou USA, N. Zéland).
- Byly podepsány další bilaterální smlouvy se zahraničními VŠ v programu Erasmus.
- UK FTVS je členem ENPHE (The European Network of Physiotherapy in Higher Education) a ENSSEE (The European Network of Sport Science, Education & Employment) – dvou důležitých asociací pro oblast sportu a fyzioterapie.
- Byla výrazně zlepšena kvalita podávaných žádostí o příspěvky z Fondu mobility, což vedlo ke zvýšení úspěšnosti v přidělování finančních prostředků (u studentů téměř 100% úspěšnost v získávání příspěvků).
- Došlo k nárůstu v počtu přijatých pedagogů na UK FTVS ze zahraničí v rámci smluvních vztahů.
- Zvýšil se zájem skupin studentů a učitelů o návštěvu fakulty i z nepartnerských institucí.
- Došlo k výraznému nárůstu příjezdějících studentů, jak v programu Erasmus, tak na základě dohod, např. z Kanady, ale i na základě jiných univerzitních dohod.
- V posledním období se zvýšil počet studentů, kteří vycestovali na zahraniční praxi.
- Došlo k nárůstu celkového počtu vyslání pracovníků na zahraniční pracovní cesty.

#### 2. Studium zahraničních studentů – samoplátců

- Podařilo se přijmout studenty navazujícího magisterského studia Fyzioterapie.
- Došlo k výraznému nárůstu zájemců o bakalářské studium Fyzioterapie.
- Byla zavedena elektronická přihláška pro uchazeče o studium ze zahraničí.
- Byla vydána příručka pro studenta 1. ročníku.
- Došlo ke zlepšení veškeré agendy „zahraničních studentů samoplátců“.

#### 3. Vnější vztahy

- Podepsání memoranda s MČ P-6.
- Zahájení společného projektu MČ P6 a UK FTVS „Aktivní děti“.
- Důraz na sportovní prostředí – analýza spolupráce se sportovními svazy, zvolena strategie spolupráce. Výsledky: testování reprezentace, zásadní navýšení trenérských školení v licenci B i A, spolupráce na HME 2015 atletika, ČOV – vědecko-metodická komise.

- Podepsání dohod o spolupráci s ČOV a s jednotlivými sportovními svazy (Triatlon, Fotbal, Lední hokej, Golf, Atletika atd.).
- Podepsání memoranda o spolupráci s PIM a následná spolupráce v organizování „Juniorského maratonu“.
- Prezentace v rozhlasu a TV (doc. Heller, děkan a další pedagogové).

## Perspektivy

### Obecně

- Propracovat více PR aktivity fakulty.
- Nutné je pracovat i nadále na rozšíření záběru prezentace fakulty vůči okolí – tisk, rozhlas, televize, fakultní časopis.
- Vytvořit jednotný grafický formát informačních a propagačních materiálů fakulty.
- Pokračovat v inovaci webu fakulty a to jak celý web, tak jednotlivé katedry.

### Zahraniční vztahy

V oblasti gesce zahraničních vztahů lze vymezit **5 oblastí mezinárodní spolupráce**, na které by bylo vhodné se v následujícím období zaměřit:

#### Program Erasmus

- Od roku 2014 bude fungovat v souladu s inovovanými pravidly pro program Erasmus.
- Preferovat chceme spolupráci s našimi dlouhodobými zahraničními partnery, rovněž tak plánujeme pokračovat v započatém trendu aktivizace v mobilitě akademických pracovníků a studentů fakulty.

#### Spolupráce na základě mezi-fakultních a univerzitních dohod

- Dokončit jednání a uzavřít smlouvy o spolupráci s univerzitami v USA a Novém Zélandu.
- V následujícím období je nutné prohloubit spolupráci s uvedenými institucemi (výměny studentů a pedagogů, těžiště ve výzkumné a publikační činnosti).
- Zahájit jednání a vytvořit spolupráci se špičkovými evropskými univerzitami, zejména pro navázání vědecké spolupráce (například Kolín nad Rýnem, Kostnice apod.) a tím vytvořit prostor pro vytváření řešitelských týmů v rámci 7. rámcového programu EU.

#### Mezinárodní studijní programy a projekty

- V souladu s novými pravidly programu Erasmus plánujeme zahájení jednání se zahraničními partnery o společných projektech (dřívější intenzivní projekty), ve kterých fakulta byla úspěšná.
- Dále plánujeme pokračovat v započatém projektu IMISTE, kde hlavní důraz bude kladen na zkvalitnění průběhu projektu a systematictější spolupráci se zahraničními partnery.

### **Studium na UK FTVS v anglickém jazyce**

- V následujícím období plánujeme zintenzivnit propagační aktivity s cílem získat studenty z většího počtu zemí (potenciální studenti se jeví z východních zemí – Čína, Malajsie atd.), v souvislosti s tímto bude nezbytné zvýšit prezentační aktivity na veletrzích.
- Zásadním krokem v oblasti studia v anglickém jazyce je zahájení příprav pro studium managementu.

### **Činnost v mezinárodních organizacích**

- V následujícím období je nezbytné ještě zvýšit aktivitu v uvedených organizacích (ENPHE a ENSSEE ) – zapojení se do vedení těchto organizací, navázání aktivní spolupráce apod.

### **Oblast vnějších vztahů**

- Místní – tj. spolupráce s Prahou 6 a dalšími institucemi, které se v této části nacházejí.
- Univerzita a ostatní fakulty UK – je nezbytné zvýšit prosazování se v rámci UK.
- Stavovské, profesní organizace, svazy – zde je nezbytné velmi zapracovat na zintenzivnění spolupráce především cestou ke sportovním svazům.
- Národní – MŠMT, MZČR – zde je nezbytné pracovat v komisích ministerstev, ale i státní správy a v grantových agenturách.

## Rozvoj fakulty

Cílem následujícího období (2014 – 2018) je jednak dokončit rekonstrukce stávajících objektů a navázat tak na provedené práce v minulém období. A dále výstavba sportovně výzkumného centra v areálu Veleslavín.

### Východiska

*1. V období 2010 – 2013 byly provedeny tyto úpravy stávajících zařízení UK FTVS:*

#### **Budova Veleslavín**

- Rekonstrukce – všechna sociální zařízení, rekonstrukce hlavního vchodu a hlavního schodiště, niky a nové prostory pro studenty, rekonstrukce přízemí a prvního patra budovy C současně s vybudováním Centra PDS a rekonstrukcí kancelářích kateder: Fyzioterapie, Plavání, Gymnastiky spolu s výměnou nábytku.
- Bezpečnostní vstupy – bylo vytvořeno elektronické zajištění vstupu do budov a do jednotlivých učeben současně s instalací kamerového systému.
- Navigační systém
- Nový depozit knihovny na základě rekonstrukce suterénu hlavní budovy, který zajišťuje výhodnější podmínky pro skladování publikací.
- Dislokace – zpracovaná analýza klade důraz na funkční celky (služby v přízemí hlavního vchodu, knihovna) a oddělování sektorů veřejných (hlavní budova, sportoviště), neveřejných (kolej) a akademických (katedry, kanceláře). Otevřen byl vnitřní koridor, došlo ke sjednocení prostor nájemců, postupné kroky vedou k monofunkčnosti celků.
- Učebny a posluchárny – instalována veřejná i akademická síť wi-fi, elektronické zámky učeben a poslucháren, kdy již není nutné vyzvedávat klíč na vrátnici, posílení projekcí a generální oprava řídicích jednotek poslucháren, nový nábytek a zvýšení kapacity (P2, U18, U13) a nově vybudovaná malá zasedací místnost pro státní závěrečné zkoušky. Zajištění nových kapacit umožňuje zahájit přípravu pro změny v kongresovém sále.
- Koleje a hostel prošly zásadní rekonstrukcí a obnovou, která však nevedla k zásadnímu zvýšení cen – nové kuchyňky a sociální zařízení, nový nábytek, wi-fi, ledničky.
- Nové provozy – studentská kavárna a vlastní prodejna „FTVShop“.
- Sportoviště – rozšíření a rekonstrukce posilovny, nový povrch v hale, vybudování vysokých lanových drah a centra městské rekreace (parkour, senioři, outdoor fitness).

#### **Výuková střediska**

- Stráž nad Nežárkou – nové chatky a sportoviště
- Loděnice Troja – odstranění povodňových škod, MS 2013
- Chata na Muldě – rekonstrukce sociálních zařízení

2. **Projekty** – bylo zřízeno „projektové oddělení“ pod vedením proděkana pro rozvoj, které zajišťuje činnost v následujících oblastech:

- Vědecké projekty
- Rozvojové projekty
- Municipální projekty
- Sponzoring

### 3. **CŽV**

Nové Opatření děkana a přenos organizace i zisků z kurzů na katedry spolu s obchodní aktivitou centra CŽV přineslo:

- zásadní zvýšení výnosů z původních 4 mil. Kč na více než 11 mil. Kč. Velká část výnosů směřuje do mezd a přímo do rozpočtů kateder.

### 4. **Doplňková činnost**

- Stagnace i z důvodů přestaveb (léto koleje, 2 roky Stráž, povodně Troja, stavba Blanky atd.).
- V roce 2013 již mírný růst, nové projekty – Dětské sportovní léto, Kavárna, FTVShop, důraz na vlastní aktivitu.

### 5. **Provoz a administrativa**

- nový web
- příprava elektronického oběhu dokumentů, práce z domova, sdílení kalendářů, dokumentů.

## Perspektivy

### **Celoživotní vzdělávání**

**Cíl:** být největší institucí v ČR pro kvalifikační kurzy v oblasti sportu.

**Priority:** zaměřit se na všechny kvalifikace

#### A. Kvalifikační vzdělávání v oblasti sportu

- Trenérská škola
- Kvalifikační vzdělávání trenérů, instruktorů a lektorů v oblasti sportu
- Dílčí školení a semináře

#### B. Kvalifikační vzdělávání – další vzdělávání pedagogických pracovníků – vzhledem k připravovanému „kariéernímu řádu“ pro učitele všech stupňů škol (cílovou skupinou jsou pedagogové a pracovníci působící ve školství)

- Studium ke splnění kvalifikačních předpokladů
- Studium ke splnění dalších kvalifikačních předpokladů
- Studium k prohlubování odborné kvalifikace
- Jazyková příprava

#### C. Další vzdělávání nelékařských zdravotnických pracovníků

#### D. Další programy vzdělávání (adresáty jsou nepedagogičtí pracovníci působící mimo rezort školství a sportu).

**Organizace:** směřovat CŽV do pátku a soboty, rozvrhy řádné výuky koncipovat mezi pondělí až čtvrtek.

**Hospodaření:** zvyšovat podíl CŽV na hospodářském výsledku fakulty (15-20 % dotace na vzdělávání), dále podporovat aktivitu kateder i jednotlivců; využít takto získané prostředky zejména pro navýšení mezd akademických pracovníků.

### **Doplňková činnost**

**Cíl:** větší využití středisek v návaznosti na jejich renovaci a lepší dopravní dostupnost; Veleslavín (metro A od 11/2014); Troja (tunel Blanka a P+R parkoviště 2014); Stráž nad Nežárkou (nové chatky a sportoviště); Mulda (rekonstrukce sociálních zařízení a kuchyně).

**Priority:** využití areálu Veleslavín v letním období a vytvoření podmínek pro vyšší aktivitu kateder v této oblasti, podobně jako v CŽV.

**Organizace:** obnova Marketinkového centra a úprava Směrnice o doplňkové činnosti.

**Hospodaření:** zvyšovat výnosy v této oblasti o 15 % ročně po dobu 4 let.

### **Významné plánované rekonstrukce**

- Kongresový sál (2016/2017)
- Změna P6 malá aula (2014)
- Dokončení rekonstrukcí kanceláří (2014 – 2016)
- Další úpravy a rozšiřování sportovišť (2014 – 2018)
- Dokončení přesunu skladů ÚTK (2014)
- Nová kuchyň na Muldě (2014)
- Rekonstrukce Nosticova (2014)
- Zvýšení kapacit ubytování – hostel (2016)

### **Organizační změny a administrativa**

- Dokončení dislokace v roce 2016 – navazuje na nové akreditace i uvolnění prostor FHS, ukončení pronájmu Sportcentra Evropská
- Zavedení elektronické administrativy
- Nový organizační řád s ohledem na rozvoj oborů a výzkumu na FTVS
- Snižování počtu administrativních pracovníků, vybudování investičního oddělení, marketinku a obchodní činnosti a PR oddělení
- Revize efektivity a potřebnosti stávajících neakademických pracovišť

### **Projekty a granty**

- Příprava na nové období evropských dotací a sladění priorit FTVS s prioritami EU

- Užší spolupráce v rámci UK, větší snahy o pozici partnera
- Hledání trvalých silných zahraničních partnerů zejména z tradičních členů EU (Německo, Francie)
- Zkvalitňování administrativní podpory
- Spolupráce s externím partnerem na tvorbě projektů
- Systém školení v oblasti tvorby a řízení projektů

## **Výstavba**

### **Zahájení výstavby sportovního kampusu FTVS**

- Vizí je vybudování sportovně – výzkumného centra jako výukového, diagnostického a výzkumného centra, které vytvoří podmínky pro návrat FTVS mezi prestižní evropská pracoviště (vysoké školy i výzkumná centra). Cílem je realizovat veškerou pravidelnou nekurzovní výuku v areálu Veleslavín.
- Koncept sportovního kampusu je v souladu se současnou legislativou (vliv na životní prostředí, dopravní obslužnost, územní plán a urbanistické řešení), se záměry a potřebami MČ Prahy 6 i MHMP, je podporován nejvýznamnějšími sportovními autoritami v ČR (ČOV, ČUS, resortními středisky, sportovními svazy i významnými sportovními kluby, jichž se užití kampusu týká) i MŠMT jako poskytovatele dotace.
- Současné preferované řešení obsahuje komplex sportovních zařízení včetně zákonem požadovaných parkovacích ploch. Výběr konkrétních sportovišť bude ukončen po diskusi s akademickou obcí fakulty začátkem roku 2014. Preferované řešení bude prezentováno 5. 11. 2013. Součástí návrhu centra jsou prostory pro diagnostiku pohybových dovedností, zátěže (vědecký servis) i pro rehabilitaci.
- Zpracovaná studie, která byla předběžně projednána jak na UK, tak na MŠMT, obsahuje i provozně ekonomickou studii. Kampus je dimenzován tak, aby vznikl dostatečný prostor pro dlouhodobou spolupráci s resortními středisky, významnými kluby Prahy 6, pro praxe studentů a doplňkovou činnost. Kampus je navržen jako mírně ziskový.
- Realizace výstavby vychází z Investičního programu UK schváleného na MŠMT a předpokládá zásadní investice v letech 2014 – 2018, pokud budou projednána a schválena potřebná povolení.